

# Verksamhetsplan och budget 2021

## Innehåll

**Välkomna till  
verksamhetsåret 2021! ..... 5**

**Samverkan som  
gör skillnad ..... 6**

**Strategiska nätverk ..... 9**

**Förutsättningar och  
fokusområden ..... 10**

**Utbildning och  
arbetsmarknad ..... 13**

**Social välfärd  
och hälsa ..... 17**

**Samhällsbyggnad  
och miljö ..... 23**

**Stödande funktioner..... 26**

**Budget 2021 ..... 28**





# Vi växer ihop

Det är vi som är Storsthlm.  
Där många kommuners erfarenheter blir en samlad styrka.  
Där en kommuns utmaning ofta delas av fler.  
Där vi genom att utvecklas tillsammans växer ihop.



# Välkomna till verksamhetsåret 2021!

I din hand har du Storsthlm's verksamhetsplan och budget för 2021. Ett verksamhetsår i mandatperiodens mitt, planerad med förbundsmötets "Strategisk inriktning 2019 – 2022" som ledstjärna. Samtidigt är omvärlden i stark rörelse.

Pandemin har gjort Storsthlm till en allt mer **digital mötesplats**. I vanliga fall är Storsthlm's lokaler på Södermalmsallén 36 fyllda av arbetsmöten, erfarenhetsutbyten och knattrande tangentbord. Vi möts, vi pratar och vi skriver i ett inspirerande och ibland lite bullrigt landskap. När det åter kommer att vara möjligt för kommunernas ledande politiker och tjänstemän att fysiskt återvända till denna kreativa miljö vet vi inte. Under tiden ser vi till att utveckla det digitala mötet så bra som vi bara kan. För även om formerna för mötet förändras, kvarstår behovet att utbyta erfarenheter, samtala och komma överens kring aktuella frågor.

**Arbetsmarknad och kompetensförsörjning** är ett område som pandemin sätter ljuset på. Vårt län har hitintills varit värst drabbat, inte bara räknat i antal sjuka och döda, utan även räknat i ökning av arbetslösa. Från att ha haft en arbetskraftsbrist, tvingas kommunerna nu istället att hantera en växande arbetslöshet. Det ställer bland annat höga krav på den yrkesinriktade vuxenutbildningen. Där kan vi samverka, både mellan kommuner och andra aktörer, för att få fler människor från arbetslöshet till jobb.

Inget ont som inte har något gott med sig. Pandemin har bidragit till att **samverkan mellan kommunerna och Region Stockholm**, har utvecklats ytterligare, inte minst inom området vård och omsorg. Därför känns det väldigt bra att Storsthlm och Region Stockholm tillsammans kommer att arrangera konferensen Mötesplats Stockholmsregionen under 2021. Om vi sedan kan träffas "live" eller om det blir ett digitalt event återstår att se. Oavsett vilket så blir det ett viktigt tillfälle för att diskutera gemensamma frågor och aktuella utmaningar.

Bortom pandemin fortsätter vi oförtrutet arbetet att leda samverkan kring viktiga kommunala frågor. En sådan fråga, som går som en röd tråd genom alla verksamhetsområden, är **digitalisering**. Att kommunerna i länet samverkar kring dessa frågor kommer att vara avgörande för att bidra till en nationell digital infrastruktur för informationsutbyte och grunddata, något som verkligen behövs för att åstadkomma en effektiv och framtidssäkrad offentlig förvaltning.

Inom **social välfärd och hälsa** ligger ett särskilt fokus under året på att hitta former för kunskapsstyrning och regionala stödstrukturer för att bidra till en mer jämlik hälsa, vård och omsorg.

Länet står inför stora investeringar i infrastrukturen för att kunna hantera den befolkningsökning och tillväxt som råder. På området **samhällsbyggnad och miljö** är fokus därför att få till en mer strategisk samverkan mellan olika aktörer för att skapa förutsägbara, långsiktiga och stabila förutsättningar för såväl bostadsbyggande, infrastruktur, el- och vattenförsörjning.

Ja, oavsett om vi kommer att mötas fysiskt eller digitalt under nästa år, ser vi fram emot ett spännande och lärorikt år tillsammans med länets alla 26 kommuner!

**Madeleine Sjöstrand,**  
förbundsdirektör

Samverkan

som gör

skillnad



Foto Bengt Säll

Bilden är från i fjol när kommundirektörerna i Stockholms län och sjukvårdsdirektörerna i Region Stockholm träffades för att prata om gemensamma hälso- och sjukvårdsfrågor.

**Storsthlmns uppdrag är att främja samarbetet mellan länets kommuner genom dialog, erfarenhetsutbyte och gemensamma lösningar. Syftet är att stärka kommunernas möjligheter att nå sina mål om välfärd och service för medborgarna.**

För att hitta former för samverkan som alla kommuner kan ställa sig bakom är det viktigt att fånga in så många perspektiv som möjligt i förberedelsefasen. Därför arbetar Storsthlm med en modell som växlar mellan formella och informella grupperingar, där uppgiften är att diskutera frågorna i relevanta nätverk inför ett beslut. Under 2021 förs diskussioner i följande forum och samverkansgrupper:

### **Förbundsmötet och den strategiska inriktningen**

Vart fjärde år samlas ombud från länets kommuner för att välja styrelse och besluta om strategisk inriktning för verksamheten och ekonomisk ram för den kommande mandatperioden. Den nuvarande inriktningen antogs den 21 mars 2019 och gäller för mandatperioden 2019-2022.

### **Styrelse och verksamhetsplan**

Under förbundsmötet väljs styrelse för mandatperioden. Styrelsen fattar årligen beslut om uppdrag genom budget och verksamhetsplan.

### **Politiska styrgrupper**

De politiska styrgrupperna utses av styrelsen för att bereda frågor inom ett aktuellt område. Under 2021 finns tre beslutade styrgrupper; gemensam vuxenutbildningsregion, gymnasieregion, och VIS (Vård i samverkan).

### **Kommunstyrelsernas ordförande**

Kommunstyrelsernas ordförande träffas regelbundet och diskuterar och förankrar de uppdrag som Storsthlm arbetar med samt aktuella regionala frågor.

### **Kommundirektörer**

Länets kommundirektörer diskuterar och förankrar de frågor som Storsthlm arbetar med samt stödjer förbundsdirektören i beredningen av ärenden till styrelsen. Kommundirektörerna beslutar i samråd med förbundsdirektören om vilka strategiska nätverk som ska finnas samt utser kommunernas representanter i dessa.

### **Strategiska nätverk**

Strategiska tjänstemannanätverk arbetar med aktuella samverkansfrågor inom området, skapar förankring och dialog i beslutade uppdrag samt ger möjlighet till kollegialt erfarenhetsutbyte. För närvarande finns sju strategiska nätverk; utbildning, socialtjänst, arbetsmarknad och tillväxt, samhällsbyggnad, digitalisering, HR och kommunal ekonomi.

### **Tjänstemannastyrgrupper**

Ibland utser de strategiska nätverken tjänstemannastyrgrupper för att bereda frågor inom ett specifikt område. För närvarande finns följande tjänstemannastyrgrupper: Sammanhållen vård och omsorg, Regional samverkansstruktur (RSS) Stockholms län, Gymnasieantagningen samt Energikontoret Storsthlm och Energi- och klimatrådgivningen.



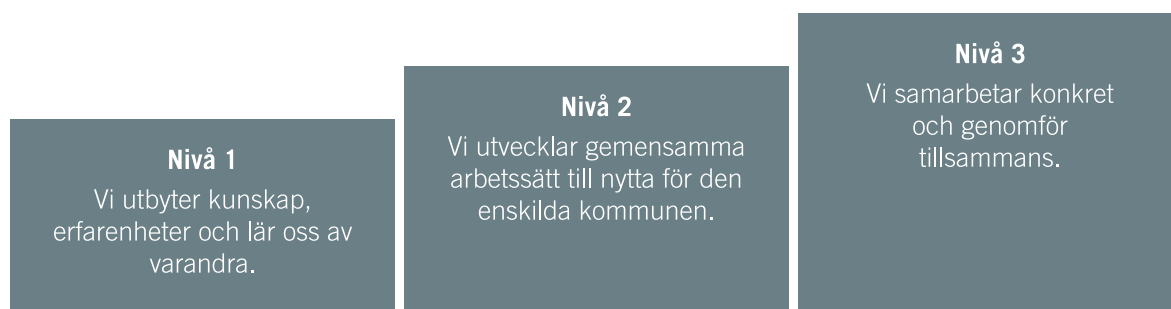
Foto Elias Ljungberg



# Strategiska nätverk

De strategiska nätverken är hjärtat i Storsthlm's samverkansprocesser. Här diskuteras och förankras de gemensamma uppdrag som finns inom ramen för Storsthlm. Här samlas och stärks den kommunala rösten i relation till regionala och nationella aktörer.

För att lyckas med uppdragen behövs omfattande information om läget i kommunerna. Genom nätverken byggs sådan regional kunskap, till nytta för varje enskild kommun och för de aktörer som samarbetar med kommunerna. Nätverken är unika arenor för relationsbyggande mellan kommunerna i länet. Samverkan sker på flera nivåer inom och mellan nätverken:



Det är kommundirektörerna som beslutar om vilka nätverk som finns samt utser deltagare till dessa. Vid behov utses arbetsgrupper inom nätverken.

## Utbildning

Utbildningsnätverket stärker regional samverkan inom utbildningsområdet och förankrar beslutade uppdrag, samt möjliggör erfarenhetsutbyte.

## Socialtjänst

Nätverket utbyter erfarenheter i viktiga utvecklingsfrågor inom socialtjänsten och samordnar sina överenskommelser, ofta i samverkan med hälso- och sjukvården.

## Arbetsmarknad och tillväxt

Nätverket främjar samverkan med kommunerna och regionala aktörer i syfte att korta vägen till egen försörjning för personer utanför arbetsmarknaden.

## Samhällsbyggnad

Nätverket samverkar kring bostäder, infrastruktur, miljö, vattenförsörjning och energi.

## Kommunal ekonomi

Detta nätverk bygger regional kunskap om länets ekonomiska förutsättningar samt analyserar finansiella effekter för medlemskommunerna.

## Digitalisering

Nätverket följer och driver relevanta frågor gemensamt på regional och nationell nivå för att öka digitaliseringens nytta i respektive kommun.

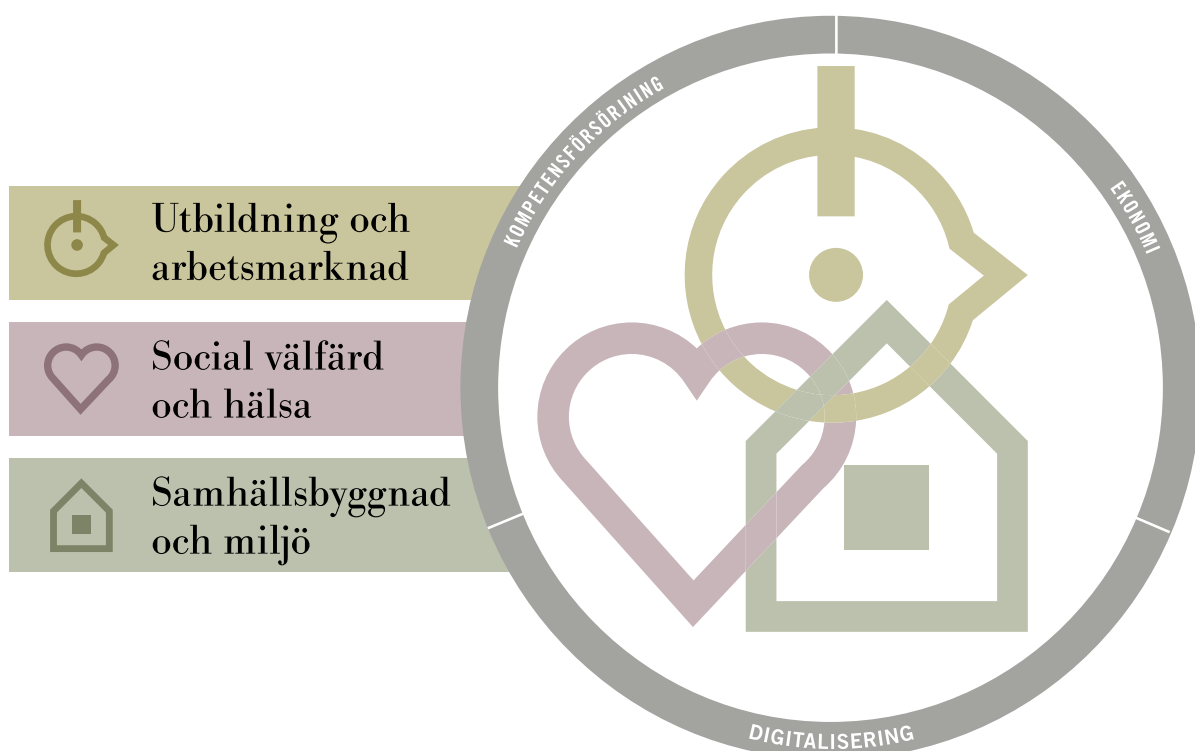
## HR

HR-nätverket utbyter erfarenheter och hittar samordningsmöjligheter kring rekrytering, kompetensutveckling och kompetensförsörjning.



# Förutsättningar och fokusområden

Tre förutsättningar som särskilt påverkar utvecklingen av kommunal verksamhet är kompetensförsörjning, ekonomi och digitalisering. Dessa förutsättningar genomsyrar arbetet och samverkan inom Storsthlm's samtliga fokusområden; utbildning och arbetsmarknad, social välfärd och hälsa samt samhällsbyggnad och miljö.



## Ekonomi

Den kommunala ekonomin i länets kommuner utmanas från flera håll. Kommunernas skatteunderlag varierar med konjunkturen och den demografiska utvecklingen ställer allt högre krav på välfärden. Samtidigt växer kommunerna snabbt vilket medför stora investeringar. Genom ekonomisk analys utifrån ett storstadsperspektiv samt dialog och erfarenhetsutbyte kan kommunerna bättre hantera den ekonomiska verkligheten och använda medborgarnas skattemedel så effektivt som möjligt.

### Aktiviteter

- Följa och analysera regeringens utredning kring en effektivare ekonomistyrning i kommuner och regioner.
- Följa och rapportera kommunernas ekonomiska och finansiella utveckling särskilt inom välfärdsområdet och med fokus på Corona.
- Utveckla samarbetet mellan nätverket för kommunal ekonomi och övriga strategiska nätverk.
- Följa och utveckla ekonomistyrningen av plan- och exploatering/samhällsbyggnad.
- Följa och analysera de ekonomiska effekterna av utvecklingen av statsbidragen.
- Följa och analysera de ekonomiska effekterna av gymnasieexpansionen.
- Följa och analysera de ekonomiska effekterna av kommunernas digitalisering.

## Kompetensförsörjning

Den kraftiga befolkningstillväxten kombinerat med stora pensionsavgångar gör att det råder brist både på arbetskraft och vissa kompetenser. Förmågan att utbilda och attrahera personal till skola, socialtjänst, vård och omsorg samt samhällsbyggnad blir kritiskt för att klara kommunala kärnuppdrag. Fler människor behöver få upp ögonen för kommunerna som arbetsgivare. Ett bredare samarbete med lärosätenas utbildningsprogram och gemensamma insatser för kompetensutveckling och vidareutbildning blir viktiga.

### Aktiviteter

- Stödja kommunernas arbete med att utveckla gemensam marknadsföring av kommunerna som arbetsgivare i länet.
- Stödja kommunernas kompetensförsörjningsarbete genom att samverka kring digitalisering och synliggöra lokala lösningar.
- Samordna kommunerna och samverka med lärosätena gällande samverkansavtalet "Lärarytelse i samverkan".
- Utvärdera och vid behov vidareutveckla samverkan mellan kommuner och lärosäten gällande insatser inom kompetensförsörjning och kompetensutveckling för förskollärare/lärare genom Regionalt utvecklingsnätverk Sthlm (RUN).

- Delta i beredningsgruppens mobiliseringsarbete och andra organisationers utlysningar för att söka fondmedel som bidrar till att stötta kommunernas kompetensförsörjning och arbetsmarknadsinsatser.
- Delta i och följa Region Stockholms regionala utvecklingsuppdrag kring kompetensförsörjning utifrån kommunernas behov och ansvarsområden.
- Bevaka utvecklingen av utbildningskrav inom yrket undersköterska och utreda hur samverkan kan underlätta arbetet som kommer att krävas av kommunerna.
- Verka för att kompetenskrav och titulatur för olika yrkesroller, till exempel för barnskötare, elevassistenter, stödassistenter med flera, ensas och blir mer enhetliga.

## Digitalisering

Digitalisering är ett strategiskt samverkansområde där erfarenhetsutbyten, omvärldsbevakning och nationell påverkan prioriteras. Arbetet är organiserat i det strategiska nätverket för digitalisering samt som en aktiv del av agendan i övriga sju strategiska nätverk. Det har blivit allt tydligare att kommunernas samverkan för en nationell digital infrastruktur är avgörande de kommande åren.

### Aktiviteter

- Leda samverkan i kommungemensamma digitaliseringsfrågor.
- Bidra till kommunernas stärkta ledarskap för digital verksamhetsutveckling.
- Verka för nationella strukturer och ramverk som ger kommunerna bättre förutsättningar att skapa nytta med digitalisering
- Bidra till styrning av Ineras kommunleverans.
- Leda samverkan för fortsatt förvaltning och vidareutveckling av öppna data.
- Stötta kommunerna i samverkansarbeten för att förhindra digitalt utanförskap
- Bidra till genomförande av en nationell handlingsplan för digitalisering av skolväsendet.



## Fokusområde

# Utbildning och arbets- marknad

**Vi skapar bättre möjligheter för människor att nå sina livsmål. Detta genom en samverkan som skapar utbildningar med hög kvalitet och stor bredd - och som ger fler vägar in på arbetsmarknaden.**

Kommunerna i Stockholms län har under lång tid haft låg arbetslöshet och stor arbetskraftsbrist. Följaktligen har fokus varit att utbilda personer, som av olika skäl står långt från arbetsmarknaden, inom bristyrken. På grund av covid-19-pandemin ökade dock arbetslösheten extremt fort under 2020. På ett år har antalet arbetslösa i länet ökat med 53 procent, från cirka 75 000 i augusti 2019 till cirka 115 000 i augusti 2020. Styrgruppen för arbetsmarknad och tillväxt konstaterade att kommunerna snabbt har gått från att hantera en arbetskraftsbrist till att hantera arbetslöshet.

Under 2021 kommer därför samarbetet mellan kommunernas vuxenutbildningar att bli ännu mera angeläget. Yrkesinriktad vuxenutbildning är ett viktigt verktyg för att möta arbetslöshet, men också

för att säkerställa att branscherna får tillgång till nyutbildad arbetskraft med rätt kompetens. Trycket på vuxenutbildningen förväntas öka under 2021, då fler grupper kommer få möjlighet att studera genom vidareutbildning och omställningsinsatser.

Under 2021 kommer det länsgemensamma arbetet med att utöka antalet gymnasieplatser att fortsätta. Antalet gymnasieelever ökar kraftigt och den gemensamma gymnasieregionen skapar goda förutsättningar att anpassa det framtida utbudet på ett balanserat sätt. Det handlar om att planera så att vi utnyttjar befintliga gymnasieskolor så effektivt som möjligt, och planerar för nya skolor med ett helhetsperspektiv. På så sätt kan kommunerna undvika överkapacitet med de stora ekonomiska risker det medför.



## Vi hanterar gymnasieexpansionen på ett effektivt, ekonomiskt hållbart och samordnat sätt

Tillsammans skapar vi en helhetsbild av vilka behov som finns och av kommunernas olika förutsättningar. För att klara gymnasieexpansionen på ett kvalitetsmässigt och ekonomiskt hållbart sätt, måste lokaler utnyttjas effektivt, nya skolor behöver byggas i rätt lägen och lärare behöver rekryteras. Detta kräver samordning och ett utvecklat samarbete inom länet.

### Aktiviteter

- Genomföra regionala dialoger kring gymnasierregionens utmaningar och framtida utveckling.
- Stödja kommunerna i den dialogbaserade processen för samplanering mellan kommunerna avseende utbud och lokalisering av gymnasieskolor i Stockholms län.
- Utveckla dialogen mellan kommunala och fristående huvudmän.
- Samla in kostnadsunderlag för gymnasieprogrammen, samt analysera dessa i en expertgrupp bestående av kommunrepresentanter.
- Presentera uppföljningen av överenskommelsen om tilläggsbelopp samt genomföra eventuellt beslutade insatser.
- Vidareutveckla kvalitetsarbetet på regional nivå gällande elevernas resultatutveckling genom ett pilotprojekt med några kommuner.
- Stödja utvecklingsarbetet med de regionala programråden för yrkesprogram där utbildningsanordnare och branschföreträdare möts.

---

## Vi tar tillvara på människors möjligheter och kompetenser genom att skapa fler vägar in

Utan gymnasieexamen är det svårt att ta sig in på arbetsmarknaden. Vi arbetar därför tillsammans för att öka andelen unga och vuxna som slutför gymnasieexamen. Vi skapar fler chanser för dem som står utanför arbetsmarknaden att komma i egen försörjning. Vi arbetar för att öka möjligheterna för vidareutbildning hos dem som har ett jobb så att de även i framtiden har den kompetens som krävs.

### Aktiviteter

- Ta fram förslag till uppräknings av gymnasieprislista och strukturtillägg inför 2022.
- Utveckla regional samverkan i arbetet med kommunernas aktivitetsansvar.
- Tillhandahålla ett digitalt stöd för arbetet med åtgärder och rapportering kring kommunernas aktivitetsansvar

---

## Vi kortar arbetslösas och nyanländas väg till egen försörjning

Genom att kombinera svenskstudier med yrkesutbildning eller validering underlättas vägen in på arbetsmarknaden. Vi utvecklar utbildningsvägar som Sfx (svenska för yrkesutbildade) för att på olika sätt korta människors väg till ett jobb. Vi förbättrar samarbetet mellan kommunerna och Arbetsförmedlingen där kommunernas språkutbildningar kan kombineras med Arbetsförmedlingens arbetsmarknadsinsatser.

### Aktiviteter

- Följa utvecklingen inom Sfx-utbildningen t.ex. genom att delta i regelbundna möten med anordnande kommuner.
- Följa utvecklingen av Arbetsförmedlingens reformering och hur samverkan med kommunerna kan stärkas. t.ex. hur kommunerna kan bli leverantörer till Af.
- Kartlägga kommunernas arbete med DUA-överenskommelser för att öka lokala samverkan mellan kommunen och Arbetsförmedlingen och synliggöra utvecklingsområden.



## Vi stärker samverkan mellan kommunerna för att utveckla en regional vuxenutbildning

För att öka vuxenutbildningens roll kring kompetensförsörjning och integration, utvecklar vi kommunernas samarbete kring yrkesinriktad vuxenutbildning. Vi tar fram gemensamma analyser av näringslivets efterfrågan, ökar tillgången till utbildningsutbudet för eleverna i länet och följer upp kvaliteten.

### Aktiviteter

- Utreda förutsättningarna och lyfta konkreta förslag för samverkan mellan yrkesinriktad gymnasial ungdomsutbildning och vuxenutbildning
- Samverka med regionala aktörer för att matchning mellan yrkesutbildningsutbud och arbetsmarknadens efterfrågan ska utvecklas.
- Utveckla regional samordnad kvalitetsuppföljning av yrkesinriktad vuxenutbildning.
- Leda möten med kommunala rektorer inom vuxenutbildning i syfte att stödja utvecklingen av ökat regionalt samarbetet kring yrkesutbildning för vuxna.
- Vidareutveckla den årligt återkommande vuxenutbildningsdialogen som etablerades 2020, inklusive regionala lägesbilder.
- Utvärdera genomförandeplan 2018-2020 och utarbeta förslag på en ny plan för 2021-2023 för regional vuxenutbildning.
- Delta i de kompetensråd där bransch, utbildningsanordnare, Arbetsförmedlingen och kommuner diskuterar kvalitet och attraktivitet för att säkra kompetensförsörjning.

---

## Vi möjliggör för elever att fatta väl underbyggda beslut om sin framtida karriär

Gymnasieantagningen Storsthlm ger eleverna underlag så att de kan göra väl underbyggda val inför sin framtida karriär. Det sker genom att tillhandahålla information, fakta och forum för såväl elever som studie- och yrkesvägledning. Särskilt angeläget är att öka intresset för yrkesutbildningarna.

Gymnasieantagningen samordnar den regionala ansöknings- och antagningsprocessen för samtliga skolors utbildningar inom gymnasie- och gymnasiesärskolan. Dessutom förvaltas en regional ungdoms- och elevdatabas (UEDB) som innehåller alla ungdomar mellan 16-19 år, elevernas placeringar i gymnasie- och gymnasiesärskolan samt underlag om de ungdomar utanför gymnasieskolan som hanteras inom det kommunala aktivitetsansvaret.

### Aktiviteter

- Genomföra antagningen 2021 i antagningssystemet Indra.
- Utvärdera genomförandet av den digitala gymnasiemässan 2020 och se över formatet för kommande mässor
- Arrangera digitala informationsträffar för studie- och yrkesvägledare
- Implementera den nya versionen av ungdoms- och elevdatabasen UEDB





## Fokusområde

# Social välfärd och hälsa

**Vi stärker invånarnas hälsa och livskvalitet, särskilt för utsatta barn och unga samt äldre, genom att utveckla och samordna en social välfärd som är trygg, kvalitetssäker och effektiv oavsett huvudman eller vårdform.**

Kommunerna har fortsatt stora utmaningar i att möta och planera för behoven av en alltmer växande befolkning, särskilt för grupperna barn och unga, äldre samt personer med ohälsa och missbruk. Därför har kommunernas socialtjänster inlett ett länsgemensamt förändringsarbete i syfte att upprätthålla en ekonomi i balans med fortsatt kvalitet inom socialtjänstens område. Inriktningen är att skala upp användningen av evidensbaserade metoder utifrån individens behov och säkra en tillgänglig socialtjänst. Ny lagstiftning inom det sociala området kommer att påverka arbetet med dess tydliga inriktning på det förebyggande arbetet.

Den pågående covid-19 pandemin och dess påverkan på medborgarna medför risker för ökad arbetslöshet och större utsatthet, något som i sin tur ökar behovet av socialt stöd i olika former. Det blir viktigt att fortsätta digitaliseringsutvecklingen, för att erbjuda medborgarna fler digitala tjänster och goda möjligheter till digital dialog med kommunala verksamheter. Fler innovativa

samarbeten i länet i inom området kompetensförsörjning behövs också för att minska såväl arbetslösheten som utsattheten.

Storsthlm har en samordnande roll som Regional samverkansstruktur (RSS) i kommunernas fortsatta utveckling av evidensbaserad praktik i det lokala kommunala och länsövergripande arbetet mellan kommunerna och med regionen. RSS tar en aktiv roll i det nationella arbetet tillsammans med övriga regioner för att bidra till en jämlik hälsa, vård och omsorg.

Under året kommer kommunerna i nära samarbete med Region Stockholm att fokusera på omställningen till en mer nära vård för medborgaren. Målet är att utveckla den gemensamma vårdgivararenan till att bli mer sömlös för individen. Övriga prioriterade samarbeten för ett gemensamt stöd och ansvar till utsatta målgrupper är sjuk- och tandvård för placerade barn och unga utanför hemmet och unga med psykisk ohälsa.



## Vi möter individens behov med en trygg, tillgänglig och kvalitetssäker socialtjänst, vård och omsorg

Länets kommuner tar fram en strategi för att prioritera och samordna sina gemensamma utvecklingsfrågor. Särskilt angeläget är det att skapa effektiva samverkansformer för kommunerna. För att stärka individens delaktighet och inflytande behövs nya och tillgängliga kontaktvägar till socialtjänst, vård och omsorg.

### Aktiviteter

- Stödja socialtjänstnätverket i deras gemensamma förändringsarbete som syftar till att upprätthålla en ekonomi i balans med fortsatt kvalitet inom socialtjänstens område.
- Bevaka ny lagstiftning inom socialtjänstens område, vid behov utreda konsekvenser av de förändringar inom området som kan komma att påverka kommunerna samt besvara eventuella remisser utifrån ett länsövergripande perspektiv.
- Representera, bevaka och påverka utvecklingen i de nationella RSS-nätverk som Sveriges Kommuner och Regioner leder, tillsammans med länsrepresentanter från FoU-enheter och Stockholms stads forsknings- och utvecklingsverksamhet.
- Fortsätta stödja kommunerna i utvecklingen av en effektiv regional samverkans- och stödstruktur (RSS) för evidensbaserad praktik inom socialtjänsten och kommunal hälso- och sjukvård. Storsthlm har en samordnande roll för RSS Stockholms län och har uppdraget att utse kommunala företrädare till nationella nätverk inom kunskapsstyrningssystemen.
- Planera, fördela och samordna arbetet med de länsgemensamma statliga medel som tilldelas den Regionala samverkans- och stödstrukturen (RSS). År 2021 förväntas statliga stimulansmedel inom Psykisk hälsa samt God och nära vård.
- Representera länets kommuner i utvalda regionala programområden inom hälso- och sjukvårdens kunskapsstyrningssystem, i syfte att påverka utvecklingen och bidra med kommunal kompetens i fortsatt arbete.
- Bevaka funktionshinderområdet, vid behov utreda konsekvenser av de förändringar inom området som kan komma att påverka kommunernas inriktning och kostnader samt besvara relevanta remisser utifrån ett länsövergripande perspektiv.
- Utveckla samverkan kring verksamhetsförlagd undervisning mellan kommuner och lärosäten för socionomprogrammet, med målet att attrahera till dessa yrken, rekrytera nyutexaminerade samt utveckla och behålla medarbetare.
- Vidareutveckla avvikelsehanteringssystem för kommunerna i syfte att underlätta analys av samverkansbrister och möjliggöra prioritering av utvecklingsåtgärder i samverkan mellan kommunerna och Region Stockholm.
- Samordna fortsatt utveckling av överenskommelsen mellan kommuner gällande betalningsansvar vid flytt till särskilt boende i annan kommun, samt leda den operativa samordningsgruppens arbete.
- Kartlägga den planerade utbyggnaden av särskilda boendeplatser i länets kommuner, med syfte att bidra till ett regionalt planeringsunderlag.
- Stödja kommunerna i det kortsiktiga och långsiktiga arbetet med anledning av covid-19-pandemin.
- Anordna tillfällen till erfarenhetsutbyte och samverkansdialog för kommunala representanter gällande ärendeansvar för personer i hemlöshet.
- Stödja kommunernas arbete att implementera välfärdsteknik genom att tydliggöra förutsättningarna som behövs, så att länets vision om en mänsklig och innovativ omsorg kan nås.
- Representera länets kommuner i nationella nätverk och utredningar, samt i dialog med relevanta IT-leverantörer, för att bevaka kommunernas intressen och påverka digitaliseringen inom socialtjänsten.
- Analysera hur ersättningsmodeller till utförare av socialtjänst kan utformas, så att de inte hindrar nya och innovativa lösningar.
- Stödja kommunernas arbete med kompetensförsörjning inom vård och omsorg, genom att inventera behovet av länsgemensamt stöd samt skapa kunskapsutbyte mellan berörda strategiska nätverk.



## Vi formar en sömlös vård och omsorg genom att utveckla samarbetet med Region Stockholm

En vård som fokuserar på och utgår från individens behov samt är sammanhållen och nära, ställer nya och höga krav på samordning oavsett huvudman och lagstiftning inom socialtjänst, vård och omsorg.

### Aktiviteter

- Företråda kommunernas länsgemensamma perspektiv i löpande förvaltning av de överenskommelser som kommunerna har med Region Stockholm. Gemensamma prioriteringar av uppföljning och utveckling görs årligen i dialog med Region Stockholm.
- Ta fram ett förslag på övergripande överenskommelse om samverkan inom hälsa, vård och omsorg tillsammans med Region Stockholm. Överenskommelsen ska bland annat beskriva en samverkansorganisation som skapar förutsättningar för samverkan på alla nivåer.
- Förvalta och följa upp överenskommelser kopplat till målgruppen barn i behov av särskilt stöd (BUS) samt samordna de samrådsgrupper som finns kopplat till detta arbete, för närvarande BUSSAM och Kommun-BUS.
- Leda, administrera och informera om det länsövergripande arbetet som är ett stöd till de 33 lokala BUS-grupperna i Stockholms län.
- Inom BUS-överenskommelsen, stödja lokal förankring av regionalt och nationellt utvecklingsarbete, samt löpande inventera lokala behov, bland annat genom dialog med lokala BUS-grupper.
- Stödja införandet av den planerade överenskommelsen med Region Stockholm för barn och unga som vårdas utanför det egna hemmet, till exempel genom kunskaps- och kompetenshöjande insatser i samarbete med FoU-enheter.
- Förvalta och följa upp överenskommelser kopplat till målgrupperna personer med missbruk/ beroende och/eller psykisk ohälsa samt samordna de lokala samrådsgrupper som finns kopplade till detta arbete. Stödja lokal förankring av regionalt och nationellt utvecklingsarbete, samt förbättra dialogen med den lokala nivån inom dessa områden.
- Fortsätta utvecklingsarbetet kring kommunernas behov av regional samordning i omställningen till Nära vård, utifrån den genomförda förstudien.
- Utveckla former för och analysera effekter av överenskommelsen om samverkan vid utskrivning från slutna hälso- och sjukvård (LUS) tillsammans med Region Stockholm. Stödja kommunerna i tillämpningen av överenskommelsen.
- Samordna kommunernas införande av nytt IT-stöd för utskrivning från slutenvård och bidra till etablering av en länsgemensam förvaltning, där kommunerna har en tydlig roll.
- Följa regeringens arbete med lagändringar inom LSS vad gäller stöd med andning och sondmatning, och vid behov förbereda för att ta fram nya överenskommelser inom området.
- Förbereda revidering av överenskommelse mellan länets kommuner och Region Stockholm om logopedinsatser och fotsjukvård.
- Förankra och påbörja etablering av förslaget om förstärkt samverkan i länet kring digitalisering inom hälsa, vård och omsorg, tillsammans med Region Stockholm.
- Stärka förutsättningar för säker digital kommunikation mellan kommunerna, Region Stockholm, nationella myndigheter samt invånare, bland annat avseende videomöten.
- Bidra med kommunernas perspektiv utifrån medborgarnas behov i Region Stockholms utredning om deras förutsättningar att överta utförandet av färdtjänstutredningar från kommunerna.



## Vi främjar psykisk hälsa och välmående genom att öka tillgängligheten till psykiatriskt stöd och behandling samt genom nya metoder

Genom att arbeta med förebyggande insatser motverkar vi den växande psykiska ohälsan bland unga. Arbetet involverar många olika aktörer i stor delaktighet med individen. Vi ökar tillgängligheten till första linjens stöd och specialiserade insatser för barn, unga och dess familjer. Tillsammans med Region Stockholm arbetar vi brett med metodutveckling och kunskapsspridning för att stärka den psykiska hälsan i alla åldersgrupper.

### Aktiviteter

- Planera och samordna länsgemensamma insatser som till exempel Uppdrag psykisk hälsa Stockholms län samt stödja kommunerna i deras arbete som finansieras av statliga medel i "Överenskommelsen inom psykisk hälsa".
- Representera länets kommuner i Nationellt programområde (NPO) och Regionalt programområdet (RPO) psykisk hälsa. Verka för att utveckla kommunernas medverkan och delaktighet i nationella och regionala arbetsgrupper inom Psykisk hälsa området.
- Samverka med regionala aktörer i utvecklingsarbete med psykisk hälsa och folkhälsa och bland annat stödja och samordna kommunerna i Region Stockholms arbete med RUFSS.
- Samordna ungdomsmottagningarnas länsövergripande utvecklingsarbete i enlighet med framtagna handlingsplan, tillsammans med Region Stockholm, och fördela och samordna användningen av statliga stimulansmedel inom området.
- Arbeta vidare med beslutad samverkansöverenskommelse för ungdomsmottagningar, bland annat genom att säkerställa att överenskommelsen är känd i berörda verksamheter och ta fram länsgemensamma riktlinjer där behov finns.

---

## Vi främjar individens trygghet genom samordnade insatser

Tryggheten och säkerheten för individerna ska öka genom att insatser samordnas mellan olika aktörer i länet, där socialtjänsten har en viktig roll.

### Aktiviteter

- Följa regeringens arbete med att öka tryggheten för medborgarna och vid behov utreda konsekvenser av de förändringar inom området som ryms inom kommunens ansvar och som kan komma att påverka kommunerna.
- Stödja kommunerna i deras kvinnofridsarbete tillsammans med länets övriga aktörer och medverka till att det strategiska länsövergripande arbetet inom området fortlöper.
- Verka för fördjupad kompetens för kommunens personal inom området våld i nära relation i samverkan med länsstyrelsen, förutsatt att statliga stimulansmedel ges.
- Delta i styrningen av Origo, länets resurscentrum mot hedersrelaterat förtryck och våld. Särskilt prioriterat är stöd och utbildning till skolan.





## Fokusområde

# Samhälls- bygggnad och miljö

**Vi bidrar till en bättre livsmiljö i en växande storstadsregion, genom samverkan kring samhällsplanering, bostadsförsörjning och miljöfrågor.**

Stockholmsregionen har stora behov av investeringar i infrastrukturen för att kunna hantera den befolkningsökning och tillväxt som råder. Under 2021 kommer en viktig fråga vara att driva förutsättningarna för att få till en mer strategisk samverkan mellan olika aktörer i länet, i syfte att ge kommunerna förutsägbara, långsiktiga och stabila förutsättningar för bostadsbyggande. En viktig del är att säkerställa finansieringen av den infrastruktur som byggs och planeras.

El- och vattenförsörjningen har också stora utmaningar. Gammal teknik behöver bytas ut samtidigt som ny

miljölagstiftning införs som påverkar förutsättningarna att utöka kapaciteten i takt med länets behov.

Klimatarbetet fortsätter att vara en angelägen fråga för kommunerna. Energi- och klimatrådgivningen är ett viktigt verktyg att främja kunskapen bland medborgare och mindre företag kring hur man kan minska sin energi- och miljöpåverkan. Under 2020 har vi sett snabba och stora förändringar i människors resvanor. Vilka bestående följder dessa kommer att få för infrastruktur och kollektivtrafik, både för länet som helhet och kommunerna för sig, behöver analyseras vidare.



## Vi bevakar och tar initiativ kring ramverk och lagförslag som påverkar kommunernas förutsättningar för samhällsplanering och bostadsförsörjning

Kommunernas samhällsplanering påverkas av statliga och regionala initiativ kring planering och byggande. För att andra samhällsaktörer ska ta hänsyn till kommunernas behov bevakar Storsthlm lagförslag och kanalisera kommunernas synpunkter i gemensamma remissvar. Vi skapar också former för erfarenhetsutbyte kring vad bostadsförsörjningsansvaret innebär för kommunernas samhällsplanering.

### Aktiviteter

- Stödja samhällsbyggnadsförvaltningarna i att utveckla samarbeten och erfarenhetsutbyten i frågor som bidrar till att öka effektivitet och stärka kompetensen inom samhällsbyggnadsområdet.
- Stödja den digitala samhällsbyggnadsprocessen genom att samverka i digitaliseringsprojekt, sprida erfarenheter tvärsektorielt samt koppla ihop digitalisering och ledarskapsfrågor.
- Stärka samarbetet med byggföretag och bostadsutvecklare för att stödja en fortsatt hög och stabil bostadsbyggnation.
- Driva kommunernas gemensamma positioner för förbättrad bostadsförsörjning och utvecklad infrastruktur i samarbete med Region Stockholm.
- Utveckla samverkan mellan kommuner och lärosäten kring samhällsbyggnadsutbildningar, med syftet att attrahera och gynna rekryteringen till dessa yrken.

---

## Vi arbetar med hållbar bostadsförsörjning

Vi har ett helhetsperspektiv och arbetar för en hållbar samhällsplanering som skapar attraktiva livsmiljöer där människor vill bo och företag utvecklas. På så sätt stärks kommunernas förutsättningar att arbeta med bostadsförsörjning, trygghets- och säkerhetsfrågor och utanförskap.

### Aktiviteter

- Stödja samhällsbyggnadsförvaltningarna roll i att utveckla arbetet med folkhälsa, säkerhet och trygghet.
- Sammankoppla berörda strategiska nätverk på Storsthlm för att stödja kommunernas arbete med bostadsförsörjning, trafikinfrastruktur, teknisk infrastruktur, samt miljö och klimat.
- Anordna mötesplatser om bostadsbyggande och infrastruktur tillsammans med Stockholms Byggmästareförening inom samarbetet Bostadsforum.
- Stötta kommunernas arbete med att digitalisera detaljplaner genom projekt, erfarenhetsutbyte och utvecklat ledarskap.
- Fördjupa dialogen om konsekvenser av covid-19 för kommunernas bostadsbyggande och bostadsmarknaden.
- Samarbeta med Länsstyrelsen och andra regionala aktörer för att utveckla det strategiska arbetet i länet kring bostadsförsörjning och infrastruktur.





## Vi bidrar till en utveckling i samklang med viktiga värden och en hållbar miljö

Genom att representera kommunerna i olika samarbetsorgan i länet verkar vi för att kommunerna får förutsättningar att hitta lösningar på samhällskritiska frågor som vatten- och elförsörjning, avfallshantering och återvinning.

### Aktiviteter

- Processleda nätverket Vatten- och Avloppsamverkan med fokus på översvämningsrisker, minimering av risken för avbrott i vattenförsörjningen och långsiktig tillgång på råvatten av hög kvalitet. De juridiska förutsättningarna för framtida utbyggnad av VA-verken ska utredas.
- Processleda nätverket Storsthms Geodataråd i syfte att samordna kart- och mätningsfrågor för kommunerna. Särskilt fokus på digitaliserade detaljplaner, ledarskap och gemensam upphandling av flygbilder.
- Ta fram ett förslag på samverkansöverenskommelse gällande gemensamt kvittningssystem för länets återvinningscentraler (ÅVC).
- Medverka i genomförandet av Miljösamverkan Stockholms läns verksamhetsplan som bidrar till kommunal utveckling inom miljöområdet och som särskilt syftar till att öka samsynen mellan kommunernas miljökontor.
- Delta i Regionala miljö- och samhällsbyggnadsrådet och Regionala miljögruppen för att stärka den politiska förankringen av det regionala miljömålsarbetet och det praktiska genomförandet av rådets beslutade åtgärder.

---

## Vi bidrar till att transportinfrastruktur och kollektivtrafik följer kommunernas planering för expansion och utveckling

Genom att representera kommunerna i regionens arbete kring infrastruktur, särskilt i framtagandet och genomförandet av en länstrafikplan och nationell transportplan, bidrar vi till en helhetssyn på trafiklösningar och kollektivtrafikens utveckling.

### Aktiviteter

- Bidra till att stärka kommunernas gemensamma inflytande över kollektivtrafikens utveckling och den långsiktiga inriktningen för länets transportutveckling.
- Bevaka och driva kommunernas intressen i länsplaneprocessen och nationella transportinfrastrukturplanen utifrån det gemensamma positionspapper som togs fram 2020. Utveckla arbetsprocessen kring infrastrukturfrågor tillsammans med Region Stockholm.

---

## Vi stöttar kommunernas arbete med miljö, energi och klimatfrågor

Genom att driva regionens energikontor främjar vi kommunernas arbete med energieffektivitet och användning av förnybara energikällor, med särskilt fokus på fastigheter och transporter. Vi stärker kommunernas beredskap och hantering av såväl klimateffekter som kriser genom att dela kunskap, sprida erfarenheter och utveckla förebyggande insatser i samarbete mellan kommunerna.

### Aktiviteter

- Utveckla och driva externfinansierade projekt och samarbeten inom energi- och klimatområdet tillsammans med intresserade aktörer.
- Fördjupa befintliga samarbeten med aktörer inom energi och klimatområdet.
- Bevaka regionens och kommunernas intressen nationellt och inom EU genom samarbete med Energikontoren Sverige och Stockholmsregionens Europakontor.
- Leda och utveckla det regionala samarbetet kring energi- och klimatfrågor samt bidra till utvecklingen av den kommunala Energi- och klimatrådgivningen.

# Stödjande funktioner

## Kommunikation och processtöd

Den strategiska kommunikationen syftar till att tydliggöra Storsthlm's uppdrag och roll bland medlemmar och samarbetspartners, bygga förtroende och tillit, skapa regional kunskap och förståelse samt att möjliggöra samarbete och samverkan. Genom att ge ett kommunikativt och professionellt stöd till medarbetare och medlemmar i pågående processer underlättas möjligheterna för medlemmarna att dra nytta av samverkan i sina respektive verksamheter.

### Aktiviteter

- Utveckla verksamhetens kommunikation och processtöd genom att systematiskt inkludera kommunikationsperspektivet i våra processer.
- Färdigställa Storsthlm's webbplats för att möta medlemmarnas behov samt vidareutveckla gymnasieantagningens webbplats i syfte att förbättra användarvänlighet och sökbarhet i enlighet med tillgänghetslagstiftningen.
- Vidareutveckla rutiner för att tydliggöra var en fråga eller ett uppdrag befinner sig i processen, för att skapa transparens kring samverkan, nätverk och arbetsgrupper.
- Vidareutveckla ett introduktionspaket för nya medlemsrepresentanter för att förklara vad Storsthlm gör, vilken roll de har som deltagare i nätverket, samt ge dem verktygen som behövs för att kunna ta del av och bidra till arbetet.
- Förbättra kännedomen om interna rutiner och processer genom att vidareutveckla innehållet på intranätet och ordna interna utbildningstillfällen.

## Verksamhetsutveckling och stab

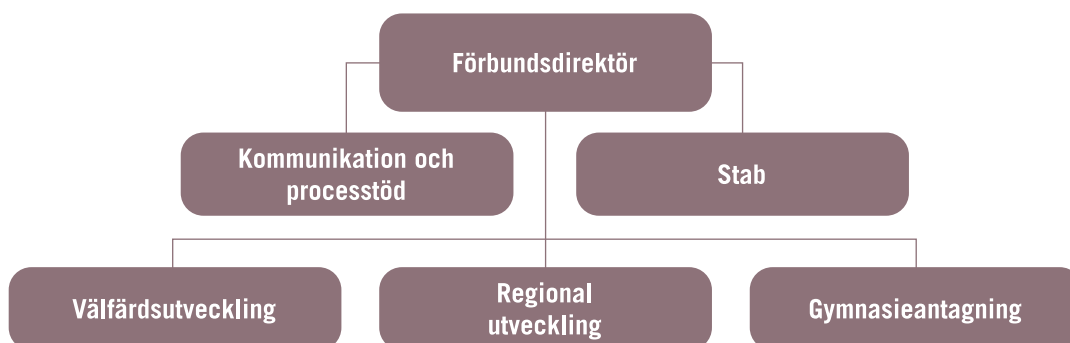
Staben ansvarar för ekonomi-, personal-, IT- och lokalfrågor. De stöttar kärnverksamheten med ett flexibelt och väl anpassat stöd för att skapa ökad kvalitet och kostnadseffektivitet. Stort fokus är att säkerställa att organisationen har goda förutsättningar för digitala arbetssätt.

### Aktiviteter

- Vidareutveckla förutsättningarna för digitala arbetssätt genom teknik och kompetensutveckling.
- Vidareutveckla ekonomistyrning och internkontroll.

## Organisation

### KANSLIET



# Budget 2021

## Serviceavgift 2021

Enligt Storsthlm's stadgar ska styrelsen varje år fastställa kommande års serviceavgift. Avgiftsunderlaget består av medlemmarnas sammanlagda skatteintäkter och generella statsbidrag föregående år. Förbundsmötet beslutade i mars 2019 att avgiften högst får vara 0,50 promille av kommunernas skatte- och bidragsintäkter.

Sedan 2015 har avgiften legat på 0,42 promille. Till år 2020 sänkes avgiften till 0,40 och till 2021 ner till 0,39 promille av summa skatter och nettobidrag 2020. För medlemmarna innebär det en relativt oförändrad serviceavgift för andra året i rad. Den totala serviceavgiftsintäkten för 2021 är 46,9 miljoner kronor, jämfört med 46,7 miljoner kronor föregående år.

## Serviceavgiftsfinansierade verksamheter

Serviceavgiften finansierar kostnaden för styrelse, politiska styrgrupper och ledning, gemensamma funktioner så som kommunikation, processtöd och stab samt verksamheterna som bedrivs inom ramen för regional utveckling och välfärdsutveckling.

## Avtalsfinansierade verksamheter

På uppdrag av medlemskommunerna samt Håbo och Gnesta kommun drivs Gymnasieantagningen Storsthlm som hanterar alla ansökningar till gymnasieskolor och gymnasiesärskolor samt den gemensamma ungdoms- och elevdatabasen (UEDB) som innehåller uppgifter om samtliga ungdomar mellan 16-19 år. Verksamheten är avtalsfinansierad. För 2021 görs en separat budget för Gymnasieantagningen.

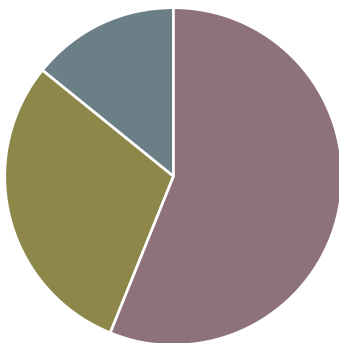
## Övriga avtals- och projektfinansierade verksamheter

Storsthlm har ett antal projektfinansierade verksamheter, exempelvis inom ramen för statliga stimulansmedel inom social välfärd och hälsa samt Energikontoret. Trenden är att antalet projektfinansierade verksamheter minskar efter att under föregående ut stigit rejält. För 2021 budgeteras för externfinansierade projekt motsvarande 13,9 miljoner kronor.

## Antal planerade timmar fördelat på våra fokusområden

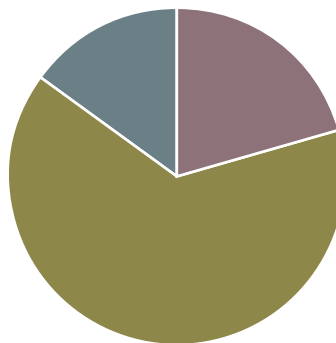
### Serviceavgiftsfinansierad verksamhet

■ Social välfärd	13 542
■ Utbildning och arbetsmarknad	7 125
■ Samhällsbyggnad och miljö	3 350



### Avtals- och projektfinansierad verksamhet

■ Projekt inom social välfärd	6 300
■ Gymnasieantagningen	19 775
■ Energikontoret	4 550



# Budget 2021

	Årsarbetare 2021	Budget 2021	Budget 2020	Budget 2019
<b>Styrelse och ledning</b>	1	tkr	tkr	tkr
Intäkter		46 958	46 728	46 874
Rörelsekostnader		-3 467	-3 217	Budgetmodellen har ändrats, därför saknas siffror för 2019.
Personalkostnader		-3 547	-3 521	
<b>Resultat</b>		<b>39 944</b>	<b>39 990</b>	
<b>Välfärdsutveckling</b>	9,0			
Intäkter		0	0	2 790
Rörelsekostnader		-1 125	-1 730	-4 289
Personalkostnader		-9 477	-9 425	-10 639
Fördelade kostnader/intäkter		690	400	0
<b>Nettokostnad</b>		<b>-9 912</b>	<b>-10 755</b>	<b>-12 138</b>
<b>Regional utveckling</b>	11,0			
Intäkter		0	562	3 482
Rörelsekostnader		-1 292	-2 634	-2 529
Personalkostnader		-12 612	-12 043	-14 194
Fördelade kostnader/intäkter		0	760	-246
<b>Nettokostnad</b>		<b>-13 904</b>	<b>-13 355</b>	<b>-13 487</b>
<b>Kommunikation och processtöd</b>	6,5			
Intäkter		0	0	Budgetmodellen har ändrats, därför saknas siffror för 2019.
Rörelsekostnader		-1 335	-2 081	
Personalkostnader		-5 619	-5 132	
Fördelade kostnader/intäkter		230	0	
<b>Nettokostnad</b>		<b>-6 724</b>	<b>-7 213</b>	
<b>Stab och gemensamma bolagskostnader</b>	4,5			
Intäkter		1 774	1 671	1 660
Rörelsekostnader		-9 852	-6 988	-6 324
Personalkostnader		-3 998	-4 124	-4 510
Avskrivningar, finansiella poster		-548	-548	-462
Fördelade kostnader/intäkter		3 220	1 325	650
<b>Nettokostnad</b>		<b>-9 404</b>	<b>-8 664</b>	<b>-8 986</b>
<b>Summa avgiftsfinansierad verksamhet</b>	<b>32,0</b>	<b>0</b>	<b>4</b>	<b>-236</b>
<b>Gymnasieantagning och UEDB</b>	13,0			
Intäkter		26 693	26 283	24 382
Rörelsekostnader		-9 991	-10 777	-8 406
Personalkostnader		-11 602	-12 976	-13 165
Avskrivningar		-1 880	-1 880	-1 924
Fördelade kostnader/intäkter		-3 220	-650	-650
<b>Nettokostnad</b>		<b>0</b>	<b>0</b>	<b>237</b>
<b>Övrig projekt- och avtalsfinansierad verksamhet</b>	5,0			
Intäkter		13 940	44 390	4 597
Rörelsekostnader		-9 100	-33 180	-4 843
Personalkostnader		-3 920	-8 589	0
Fördelade kostnader/intäkter		-920	-2 621	246
<b>Nettokostnad</b>		<b>0</b>	<b>0</b>	<b>0</b>
<b>Summa projekt- och avtalsfinansierad verksamhet</b>		<b>0</b>	<b>0</b>	<b>237</b>
<b>Totalt Storsthlm</b>	<b>50,0</b>	<b>0</b>	<b>4</b>	<b>1</b>

# Serviceavgift

Till Storsthlm 2021, baserat på utbetalda skatter och bidrag under 2020.

	Antal invånare den 31 dec 2019	Summa skatter och statsbidrag 2020*	Avgift 2021 uppgår till 0,39 promille av summa skatter och statsbidrag 2020
<b>Länets Kommuner</b>	<b>2 377 081</b>	<b>120 404 214 507</b>	<b>46 957 644</b>
BOTKYRKA	94 606	5 440 596 692	2 121 833
DANDERYD	32 857	1 972 502 052	769 276
EKERÖ	28 690	1 705 383 810	665 100
HANINGE	92 095	4 913 332 114	1 916 200
HUDDINGE	112 848	6 157 286 219	2 401 342
JÄRFÄLLA	79 990	4 366 599 711	1 702 974
LIDINGÖ	48 123	2 643 368 128	1 030 914
NACKA	105 189	5 582 997 269	2 177 369
NORRTÄLJE	62 622	3 370 080 291	1 314 331
NYKVARN	11 014	616 674 249	240 503
NYNÄSHAMN	28 575	1 522 166 442	593 645
SALEM	16 750	969 735 430	378 197
SIGTUNA	48 964	2 747 777 027	1 071 633
SOLLENTUNA	73 857	3 829 294 394	1 493 425
SOLNA	82 429	3 170 057 844	1 236 323
STOCKHOLM	974 073	45 496 137 899	17 743 494
SUNDBYBERG	52 414	2 412 942 576	941 048
SÖDERTÄLJE	98 979	5 866 085 067	2 287 773
TYRESÖ	48 333	2 718 473 398	1 060 205
TÄBY	71 874	3 622 828 292	1 412 903
UPPLANDS VÄSBY	46 786	2 548 314 652	993 843
UPPLANDS-BRO	29 346	1 624 002 950	633 361
VALLENTUNA	34 090	1 869 132 233	728 962
VAXHOLM	12 003	663 695 997	258 841
VÄRMDÖ	45 000	2 352 851 832	917 612
ÖSTERÅKER	45 574	2 221 897 936	866 540

\* I totala bidraget 2020 ingår; kostnads- och inkomstutjämningen, införande och regleringsbidrag, LSS, bidrag för maxtaxa samt bidrag för ökad kvalitet inom förskolan.

**STORSTHLM**  
KOMMUNER I SAMVERKAN