

Överenskommelse om hjälpmedel samt medicintekniska produkter inom vård och omsorg

Reglering och kostnadsansvar mellan kommunerna i
Stockholms län och Region Stockholm

Välkomna!

- Upplägg webinariet
- Förhållningssätt
- Om samverkansgrupp/arbetsgrupp och styrkedjan
- Koppling HÖK och Handlingsplan GoNvO

Upplägg

- Välkomna!
- Bakgrund och sammanhang
- Överenskommelsens centrala delar
- Regionens respektive kommunernas kostnadsansvar
- Vad säger bilagorna
- Frågor i chatten och nästa steg

Förhållningssätt

- Inga mikrofoner på
- Vi spelar in – stäng av kamera om du inte vill bli filmad
- Frågor i chatten, förtydliganden tas direkt, övriga frågor på slutet
- Principfrågor kommer vi behöva parkera för vidare hantering

Interimistisk arbetsgrupp

- Anna Breuer, handläggare hälso- och sjukvårdsförvaltningen Region Stockholm
- Elin Andreasson, MAR Södertälje kommun
- Charlotte Damberg, MAS Lidingö stad
- Mia Pettersson, handläggare hälso- och sjukvårdsförvaltningen Region Stockholm
- Marite Sandström, handläggare hälso- och sjukvårdsförvaltningen Region Stockholm
- Anders Carlsson/Leonard Kihlgren Storsthlm
- Gunilla Benner Forsberg, handläggare hälso- och sjukvårdsförvaltningen Region Stockholm

Huvudöverenskommelsen (HÖK:en) och Hp GoNvO

2022

Politiskt fastställd målbild och struktur för samverkan

Mål:

Den enskilde ska få en god, sömlös och personcentrerad vård och omsorg, samt att befolkningens hälsa ska förbättras.

Det ska ske på ett samordnat, jämlikt och kostnadseffektivt sätt för invånarna i Stockholms län.

VIS politisk styrgrupp

VIS tjänstestyrrupp

Samrådsgrupper

Regional nivå

Delregional samverkan

Lokal samverkan

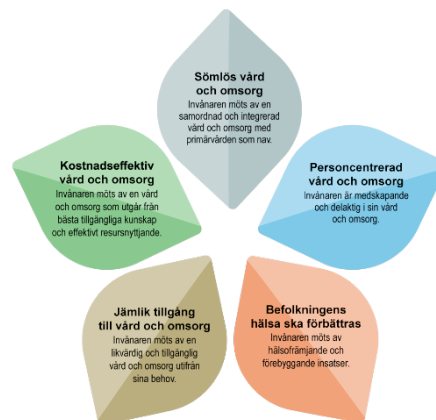
2023

Handlingsplanen (Hp) beslutad

Handlingsplan för god och nära vård och omsorg i Stockholms län

2024–2030

Region Stockholm STORSTHLM



2023

Arbetsprocess för genomförandet av Hp utarbetad

"Det övergripande målet med samverkan mellan regionen och kommunerna är att den enskilde ska få en god, sömlös och personcentrerad vård och omsorg, samt att befolkningens hälsa ska förbättras. Det ska ske på ett samordnat, jämlikt och kostnadseffektivt sätt för invånarna i Stockholms län".

2024 – 2030

Fem målområden

Strategiska inriktningar

- Styrande för länsövergripande samverkan
- Ger riktning och stöd för lokal samverkan

Årlig process

Identifiera och genomföra aktiviteter utifrån strategiska inriktningar

- Uppdrag till länsövergripande samverkan
- Uppdrag till lokal samverkan

Uppföljning per målområde

Handlingsplan för god och nära vård och omsorg

Genomförande och uppföljning

2024

Prioriterade aktiviteter för 2024 beslutade

Arbete med överenskommelser

Integrerade och samfinansierade verksamheter

Arbete med överenskommelser

Utveckling av lokal samverkan

Uppföljning och indikatorer

STORSTHLM

Region Stockholm

Regioner och kommuner har efter 1992 års ÄDEL-reform och 1994 års Handikappreform ett delat ansvar för hjälpmedel.

- Överenskommelsen av kostnadsansvar för hjälpmedel inom barnomsorg och skola (1997)
- Överenskommelse om kostnadsansvar för hjälpmedel och förbrukningshjälpmedel samt för medicintekniska produkter som används för vård och omsorg i särskilt boende, dagverksamhet, daglig verksamhet samt socialpsykiatriskt boende (2021)

Överenskommelsen

- 2021 trädde överenskommelsen om kostnadsansvar för hjälpmedel, förbrukningshjälpmedel samt medicintekniska produkter till personer på SÄBO, LSS och socialpsykiatriska boenden i kraft
- I överenskommelsen finns övergripande beskrivning av kommunens resp regionens kostnadsansvar
- Även produkter som används vid omvårdnad är inkluderad i överenskommelsen
- Alla kommuner i Stockholms län är med i överenskommelsen

Regionens särskilda kostnadsansvar

- Förskrivna hjälpmedel till personer under 18 år
- Hörsel- och synhjälpmedel, ortopedtekniska samt kosmetiska hjälpmedel för alla åldrar
- Testmaterial vid självtest av diabetes
- Specialanpassade hjälpmedel
- Produkter som ingår i läkemedelsförmånen och som förskrivs med hjälpmedelskort via apotek

Kommunens kostnadsansvar

- Hjälpmedel som används vid daglig verksamhet enligt LSS
- Hjälpmedel som används vid dagverksamhet för äldre
- Hjälpmedel som används vid korttidsboende

Personligt förskrivna hjälpmedel på regionens bekostnad kan tas med och användas vid dessa verksamheter.

Hjälpmedel som förskrivs vid vistelse på korttidsboende för fortsatt användning i eget boende kan förtroendeförskrivas på regionens bekostnad.

Bilaga 1 Förskrivningsbara hjälpmedel

- Gäller för SÄBO och LSS-boende
- Hjälpmedel som bekostas av kommunfinansierad verksamhet beställs från egna avtalade leverantörer och regionens regelverk för hjälpmedelsförskrivning gäller inte.
- Hjälpmedel som bekostas av regionen förskrivs enligt regelverket i Hjälpmedelsguiden

Bilaga 2 Förskrivningsbara förbrukningshjälpmedel

- Gäller för SÄBO och LSS
- Förbrukningshjälpmedel som bekostas av kommunfinansierad verksamhet beställs från egna avtalade leverantörer
- Förbrukningshjälpmedel som är regionens kostnadsansvar förskrivs enligt regelverket i Hjälpmedelsguiden
- Förbrukningshjälpmedel kan inte förtroendeförskrivas
 - förutom testmaterial för diabetes

Bilaga 3 Produkter som används i vård och omsorg

- Medicintekniska produkter som bekostas av kommunfinansierad verksamhet beställs via egna avtal.
- Medicintekniska produkter som bekostas av regionen beställs via kommunfinansierades egna avtal och efterfaktureras regionen enligt rutin på Vårdgivarguiden.
- Produkterna kan inte förskrivas personligt.

Bilaga 4 Förskrivningsbara hjälpmedel – socialpsykiatriskt boende

- Bostad med särskild service enligt SoL, 5 kap 7§ tredje stycket (socialpsykiatri).
- Boendet bekostar arbetstekniska hjälpmedel som lyftar, skötbord och drivaggregat till manuell rullstol.
- Regionen bekostar personligt förskrivna hjälpmedel.

Frågor om och otydligheter i överenskommelsen

- Särskild ansökan för kostsamma behandlingshjälpmedel
- Ersättning för näringsprodukter
- Specialanpassning
- Kombination av förskrivna hjälpmedel och arbetstekniska tillbehör
- Förskrivning av hjälpmedel vid korttidsvistelse
- Förtroendeförskrivning
- Beställning av hjälpmedel på kommunens bekostnad

Vad gäller vid särskild ansökan för kostsamma behandlingshjälpmedel?

- Vårdgivaren till en patient som har ordinerats behandlingshjälpmedel/läkemedelsnära produkter kan inkomma med en särskild ansökan till HSF för den kostnad som överstiger 10tkr/månad och patient. Vårdgivaren ersätts i efterskott med 75% av kostnaden över 10 tkr.
- Behandlingshjälpmedel/läkemedelsnära produkter som berörs är t ex sårvårdsmaterial, VAC-terapi.
- [Rutinbeskrivning – produkter som används i vård och omsorg](#)

Rutinbeskrivning – produkter som används i vård och omsorg

- Rutinbeskrivningen finns på två ställen i Vårdgivarguiden:
[Överenskommelse på Hjälpmedelsguiden](#)
[Vårdval Läkarinsatser på Vårdgivarguiden](#)

Ersättning för näringsprodukter

- Näringsprodukter till boende inom LSS bekostas av regionen och förskrivs via Beställningsportalen.
- Kommunfinansierad verksamhet bekostar näring till boende på SÄBO och beställer detta via egna avtalade leverantörer.

Specialanpassning

- En specialanpassning är när ett hjälpmedel och/eller tillbehör kombineras på annat sätt än vad tillverkaren avsett, när konstruktionsmässiga ingrepp görs, när ett tillägg görs på en färdig produkt, om en ny produkt konstrueras och tillverkas eller när produkten används på ett nytt sätt eller inom ett nytt användningsområde.
- Specialanpassade hjälpmedel ska märkas med etikett "Specialanpassad produkt" och CE-märket enligt MDR tas bort.

[Huvuddokument överenskommelse om kostnadsansvar](#)

Kombination av förskrivna hjälpmedel och arbetstekniska tillbehör

- Exempelvis bekostar kommunen en eldriven rullstol som förses med vårdarstyrning. Då blir hela hjälpmedlet kommunens kostnadsansvar.
- Om elrullstolen är specialanpassad bekostar regionen hjälpmedel även om den förses med en vårdarstyrning.
- Kontakta hjälpmedelscentralen när ett hjälpmedel som förskrivits via Hjälpmedel Stockholm ska övergå till hyra.

Förskrivning av hjälpmedel vid korttidsvistelse

- Ansvaret för hjälpmedelsförskrivning vid övergång mellan olika vårdformer styrs av uppdrag i avtal.
- Den som bäst kan bedöma behovet bör förskriva hjälpmedel. Både förskrivare på korttidsboendet eller på primärvårdsrehab kan förskriva hjälpmedel på regionens bekostnad inför hemgång.

Personligt förskriva hjälpmedel på korttidsboende

- Hjälpmedel som endast behövs vid vistelse på korttids kan inte förskrivas på regionens bekostnad.
- Hjälpmedel som ska följa patienten till eget boende kan förskrivas på regionens bekostnad.
- Korttidsförskrivning används vid tillfälliga behov av hjälpmedel. Ex vis efter en operation eller vid frakturer. Korttidsförskrivning ska inte används vid kortvariga behov vid vistelse på korttidsboende. Då står den kommunfinansierade verksamheten för kostnaden.

Förtroendeförskrivning

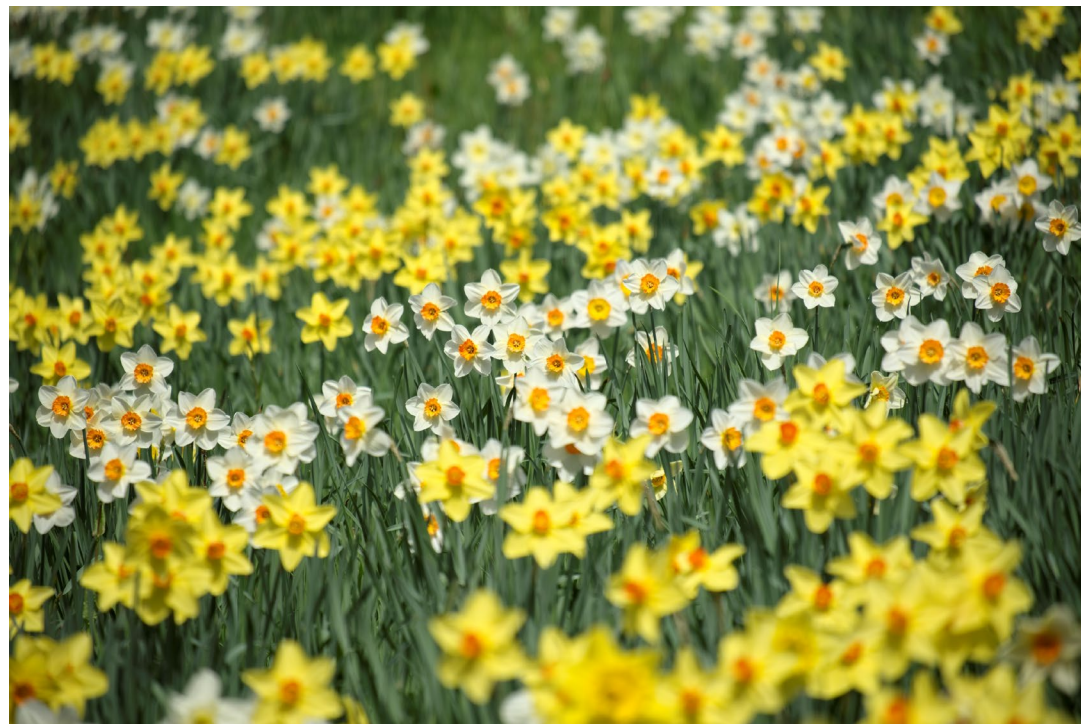
- Innebär att man förskriver hjälpmedel på annan huvudmans bekostnad.
- Kostnadsansvaret styrs av överenskommelsen, oavsett vem som förskriver hjälpmedel.
- Information om kostnadsansvar finns i Hjälpmedelsguiden, exv. [120606 Rollatorer](#)

Beställning av hjälpmedel på kommunens bekostnad

- Kommunen upphandlar produkter och tjänster enligt Lagen om offentlig upphandling (LOU).
- Privata vårdgivare ansvarar enligt avtal med uppdragsgivare.
- Det kan se olika ut i olika kommuner vilka företag som kommunen avtalat med.
- Kommunerna kan avtala de hjälpmedel som de själva vill, behöver inte följa hjälpmedelsguiden.
- Varje kommun har sina egna rutiner för införskaffande av hjälpmedel eller tjänster. Fråga chef, avtalshandläggare eller ekonomiansvarig vad som gäller i respektive kommun.

Frågor och inspel i chatten... och nästa steg

- Inspelningen kommer ligga uppe i två veckor på [Vård och omsorg i samverkan | Storsthlm](#)
- PPT och svar på frågor i chatten skickas ut till alla som deltagit
- Vi ser framemot fortsatt samverkan kring dessa frågor!



Tack!

Anders Carlsson, Storsthlm

Gunilla Benner Forsberg, hälso- och sjukvårdsförvaltningen

Anna Breuer, hälso- och sjukvårdsförvaltningen

Charlotte Damberg, MAS Lidingö stad

Elin Andreasson, MAR Södertälje kommun

Leonard Kihlgren, Storsthlm

Marite Sandström, hälso- och sjukvårdsförvaltningen

Mia Pettersson, hälso- och sjukvårdsförvaltningen