

# Verksamhetsplan och budget 2022

## Innehåll

**Vi samarbetar om det som  
görs bättre tillsammans! ..... 5**

**Samverkan  
som gör skillnad ..... 6**

**Strategiska nätverk ..... 9**

**Förutsättningar  
och fokusområden ..... 10**

**Utbildning och  
arbetsmarknad ..... 13**

**Social välfärd  
och hälsa ..... 19**

**Samhällsbyggnad  
och miljö ..... 25**

**Stödjande funktioner..... 30**

**Organisation..... 31**

**Budget 2022 ..... 32**





Det är vi som är Storsthlm.  
Där många kommuners erfarenheter  
blir en samlad styrka. Där en kommuns  
utmaning ofta delas av fler. Där vi genom  
att utvecklas tillsammans växer ihop.



# Vi samarbetar om det som görs bättre tillsammans!

I skrivande stund, hösten 2021, börjar livet så sakteliga återgå till det normala efter en pandemi som har ställt så mycket på sin spets. Sjukvården, äldreomsorgen, arbetsmarknaden, bostadsmarknaden, näringslivet, förskolan och skolan, det finns knappt någon del av samhället som inte har påverkats i grunden. Det är fortfarande tidigt att dra säkra slutsatser av vad som blir bestående samhällsförändringar, däremot kan vi konstatera att samverkan har varit avgörande för att klara av pandemins utmaningar. Covidviruset kommer vi förmodligen att få leva med under många år framåt, och tack vare vaccinet och vaccinationstakten kan vi lämna den akuta krisen och gå in i nästa fas. Det slitna begreppet ”nya normala” börjar hitta sin form i praktiken, något som påverkar oss både som organisationer och som individer. I den processen ska vi verka för att det som vi upplevt också omvandlas till ett konkret lärande och att vi på så sätt, tillsammans, blir starkare och bättre rustade i att möta framtiden. För Storsthlm innebär det bland annat att vi ser över våra arbets- och mötesformer för att möta medlemmarnas behov oavsett om vi ses digitalt, fysiskt eller en blandning däremellan.

Inom området **utbildning och arbetsmarknad** fortsätter arbetet med förbättrad samplanering av gymnasierregionens utbud och dimensionering utifrån kvalitet, effektivitet och gemensamt ansvarstagande. De växande elevkullarna kommer att vara en fortsatt utmaning de kommande åren, totalt väntas elevantalet i gymnasierregionen öka med omkring 14 000 fram till 2031 jämfört med 2020.

Vårt nya **gymnasieantagningssystem Indra** har stabiliserats och gått över i förvaltning. Under 2022 kommer Storsthlm och Göteborgsregionen, som tillsammans äger systemet, att besluta om en långsiktig plan för Indras fortsatta utveckling. Behoven från båda antagningsverksamheterna kommer att sammanvägas med de ekonomiska förutsättningarna. Syftet är att stärka ägarstyrningen och att på sikt möjliggöra för intäkter genom att få fler aktörer att använda systemet. Under pandemin har samverkan inom **social välfärd och hälsa** tagit konkreta steg framåt. Tillsammans med

regionen pågår ett stort omställningsarbete för en god nära vård och omsorg, där den lokala samordningen mellan alla aktörer är i fokus med individen i centrum.

På området **samhällsbyggnad och miljö** fortsätter arbetet med att stötta kommunerna och andra regionala aktörer att skapa förutsättningar för bostadsbyggande, utbyggd infrastruktur och för länet att nå klimatmålen och genom klimatanpassning hantera effekterna av klimatförändringarna.

I september 2022 är det återigen dags för väljarna att utse vilka partier som får förtroendet att leda landet, regionerna och kommunerna. För Storsthlms del innebär det att 2022 är sista året med nuvarande strategiska inriktning. I mars 2023 utser **förbundsmötet** en ny styrelse och fattar beslut om Storsthlms strategiska inriktning för åren 2023-2026. Redan nu lyssnar vi på förbundskansliet in kommunernas utmaningar och samverkansbehov framåt för att arbeta fram ett **förslag till ny strategisk inriktning**. Det här gör vi i dialog med förtroendevalda och tjänstepersoner i våra styrgrupper och strategiska nätverk. Ett starkt medskick från våra medlemmar är att skärpa fokus ytterligare och inom de utpekade områdena öka vår förmåga att leda och utveckla samverkan för att tillsammans åstadkomma stor nytta över kommungränserna.

För att lyckas med detta kommer jag, och hela organisationen, att arbeta utifrån följande ledstjärnor:

- Känna till och förstå kommunernas förutsättningar, behov och önskemål.
- Arbeta med helheten. Att lyfta blicken och se vad vi har gemensamt.
- Att se var vi kan nå samsyn. Och om det behövs verka för att ena.
- Att företräda våra medlemmar. Där det behövs och där kommunerna önskar.

Med önskan om ett gott nytt samverkansår!

**Johan von Sydow,**  
Förbundsdirektör

Samverkan

som gör

skillnad



Foto: Bengt Säll, 2019

Samlingsbild på Storsthlm's styrelse 2019–2022 under ledning av förbundsordförande Mats Gerdau (M).

Storsthlm's uppdrag är att främja samarbetet mellan länets kommuner genom dialog, erfarenhetsutbyte och gemensamma lösningar. Syftet är att stärka kommunernas möjligheter att nå sina mål om välfärd och service för medborgarna.

För att hitta former för samverkan som alla kommuner kan ställa sig bakom är det viktigt att fånga in så många perspektiv som möjligt i förberedelsefasen. Därför arbetar Storsthlm med en modell som växlar mellan formella och informella grupperingar, där uppgiften är att diskutera frågorna i relevanta nätverk inför ett beslut. Under 2022 förs diskussioner i följande forum och samverkansgrupper:

### **Förbundsmötet och den strategiska inriktningen**

Vart fjärde år samlas ombud från länets kommuner för att välja styrelse och besluta om strategisk inriktning för verksamheten och ekonomisk ram för den kommande mandatperioden. Den nuvarande inriktningen antogs den 21 mars 2019 och gäller för mandatperioden 2019–2022. Nästa förbundsmöte är den 23 mars 2023.

### **Styrelse och verksamhetsplan**

Under förbundsmötet väljs en styrelse för mandatperioden. Styrelsen fattar årligen beslut om uppdrag genom budget och verksamhetsplan.

### **Politiska styrgrupper**

De politiska styrgrupperna utses av styrelsen för att bereda frågor inom ett aktuellt område. Under 2022 finns tre beslutade styrgrupper; gemensam vuxenutbildningsregion, gymnasierregion, och VIS (Vård i samverkan).

### **Kommunstyrelsernas ordförande**

Kommunstyrelsernas ordförande träffas regelbundet och diskuterar och förankrar de uppdrag som Storsthlm arbetar med samt aktuella regionala frågor.

### **Kommundirektörer**

Länets kommundirektörer diskuterar och förankrar de frågor som Storsthlm arbetar med samt stödjer förbundsstyrelsen i beredningen av ärenden till styrelsen. Kommundirektörerna beslutar i samråd med förbundsstyrelsen om vilka strategiska nätverk som ska finnas samt utser kommunernas representanter i dessa.

### **Strategiska nätverk**

Strategiska tjänstemannanätverk arbetar med aktuella samverkansfrågor inom området, skapar förankring och dialog i beslutade uppdrag samt ger möjlighet till kollegialt erfarenhetsutbyte. För närvarande finns sju strategiska nätverk; utbildning, socialtjänst, arbetsmarknad och tillväxt, samhällsbyggnad, digitalisering, HR och kommunal ekonomi.

### **Tjänstemannastyrgrupper**

Ibland utses regionala tjänstemannastyrgrupper för att bereda frågor inom ett specifikt område. För närvarande finns följande tjänstemannastyrgrupper: Sammanhållan vård och omsorg, Regional samverkansstruktur (RSS) Stockholms län, Gymnasierregionen, Gymnasieantagningen, Lärarutbildning i samverkan samt Energikontoret Storsthlm och Energi- och klimatrådgivningen.





# Strategiska nätverk

De strategiska nätverken är både hjärtat och blodomloppet för samverkan mellan länets kommuner. Här diskuteras och förankras de gemensamma uppdrag som finns inom ramen för Storsthlm. Här samlas och stärks den kommunala rösten i relation till regionala och nationella aktörer.

För att lyckas med uppdragen behövs omfattande information om läget i kommunerna. Genom nätverken byggs sådan regional kunskap, till nytta för varje enskild kommun och för de aktörer som samarbetar med kommunerna. Nätverken är unika arenor för relationsbyggande mellan kommunerna i länet. Samverkan sker på olika sätt inom och mellan nätverken:

## Erfarenhetsutbyte

Vi utbyter kunskap, erfarenheter och lär oss av varandra.

## Arbetsätt

Vi utvecklar gemensamma arbetsätt till nytta för den enskilda kommunen.

## Genomförande

Vi samarbetar operativt och genomför tillsammans.

Det är kommundirektörerna som beslutar om vilka nätverk som finns samt utser deltagare till dessa. Vid behov utses arbetsgrupper inom nätverken. För närvarande finns följande strategiska nätverk:

## Utbildning

Utbildningsnätverket stärker regional samverkan inom utbildningsområdet och förankrar beslutade uppdrag, samt möjliggör erfarenhetsutbyte.

## Socialtjänst

Nätverket utbyter erfarenheter i viktiga utvecklingsfrågor inom socialtjänsten och samordnar sina överenskommelser, ofta i samverkan med hälso- och sjukvården.

## Arbetsmarknad och tillväxt

Nätverket främjar samverkan med kommunerna och regionala aktörer i syfte att korta vägen till egen försörjning för personer utanför arbetsmarknaden.

## Samhällsbyggnad

Nätverket samverkar kring bostäder, infrastruktur, miljö, vattenförsörjning och energi.

## Kommunal ekonomi

Detta nätverk bygger regional kunskap om länets ekonomiska förutsättningar samt analyserar finansiella effekter för medlemskommunerna.

## Digitalisering

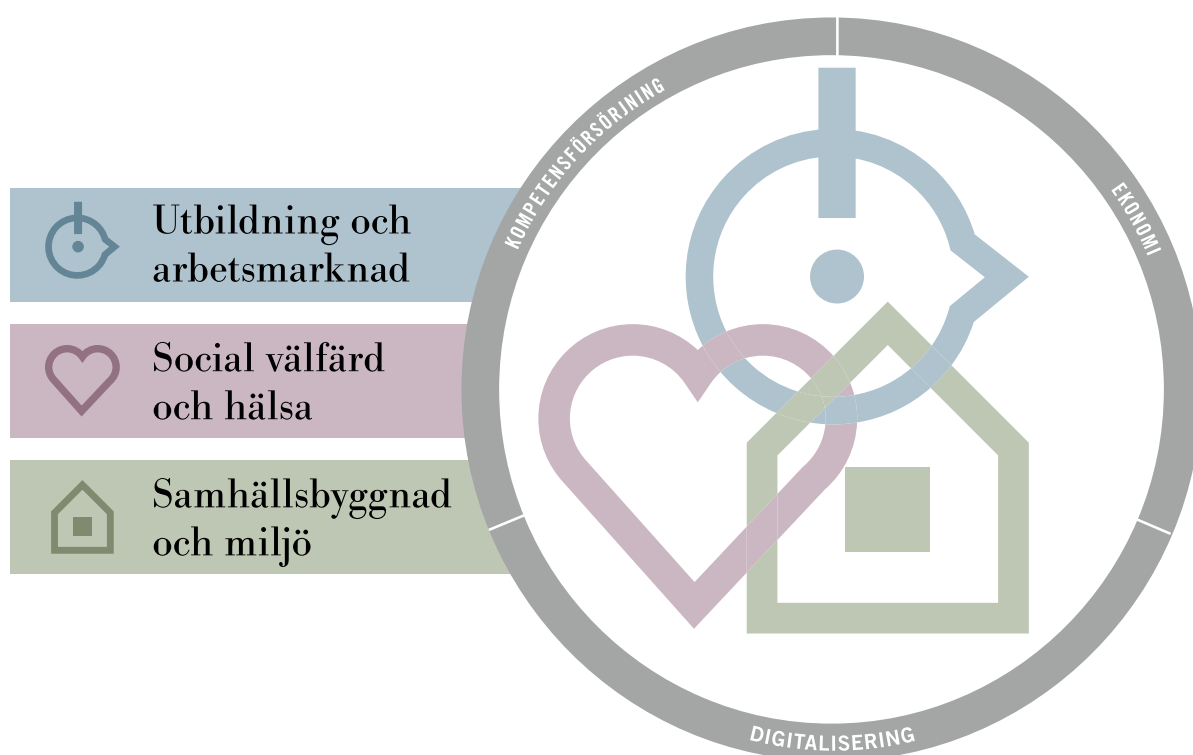
Nätverket följer och driver relevanta frågor gemensamt på regional och nationell nivå för att öka digitaliseringens nytta i respektive kommun.

## HR

HR-nätverket utbyter erfarenheter och hittar samordningsmöjligheter kring rekrytering, kompetensutveckling och kompetensförsörjning.

# Förutsättningar och fokusområden

Tre förutsättningar som särskilt påverkar utvecklingen av kommunal verksamhet är kompetensförsörjning, ekonomi och digitalisering. Dessa förutsättningar genomsyrar arbetet och samverkan inom Storsthlm's samtliga fokusområden; utbildning och arbetsmarknad, social välfärd och hälsa samt samhällsbyggnad och miljö.



## Samverkan inom ekonomi, kompetensförsörjning och digitalisering.

### Strategiska nätverk:

- Ekonomi
- Digitalisering
- HR

### Övriga forum:

- Digital samordning av socialtjänsten i länet, tjänstemannastyrgrupp (Storsthlm, Region Stockholm)

## Gällande överenskommelser och samverkansavtal:

### Principer för digital samverkan för Stockholms län

2017-01-01 / Parter: Storsthlm och Region Stockholm. Syftar till att ge en grund för säker och effektiv digital kommunikation i Stockholms län.

## Ekonomi

Den kommunala ekonomin i länets kommuner utmanas från flera håll. Kommunernas skatteunderlag varierar med konjunkturen och den demografiska utvecklingen ställer allt högre krav på välfärden. Samtidigt växer kommunerna snabbt vilket medför stora investeringar. Genom ekonomisk analys utifrån ett storstadsperspektiv samt dialog och erfarenhetsutbyte kan kommunerna bättre hantera den ekonomiska verkligheten och använda medborgarnas skattemedel så effektivt som möjligt.

### Aktiviteter

- Följa och analysera de regionala effekterna/införandet av en god kommunal hushållning, särskilt inom samhällsbyggnadsområdet.
- Följa och analysera kommunernas ekonomiska och finansiella utveckling, särskilt inom välfärdsområdet.
- Följa och analysera de ekonomiska effekterna av utvecklingen av statsbidragen.
- Följa och analysera de ekonomiska effekterna av den regionala gymnasieutvecklingen.
- Följa och analysera de ekonomiska effekterna av kommunernas digitalisering.

## Kompetensförsörjning

Den kraftiga befolkningstillväxten kombinerat med stora pensionsavgångar gör att det råder brist både på arbetskraft och vissa kompetenser inom många branscher, både i näringslivet och i offentlig sektor. Kompetensförsörjningsfrågan rymmer tre perspektiv; Kommunerna som arbetsgivare, invånare som arbetstagare och övriga arbetsgivares behov av kompetens. Fler människor behöver få upp ögonen för kommunerna som arbetsgivare, för att klara av de kommunala kärnuppgifterna inom skola, socialtjänst, vård och omsorg samt samhällsbyggnad. Ett bredare samarbete med lärosätenas utbildningsprogram och gemensamma insatser för kompetensutveckling och vidareutbildning blir viktiga. Förmågan att utbilda och vidareutbilda arbetskraften efter arbetsmarknadens behov är därför avgörande för länets tillväxt.

### Aktiviteter

- Undersöka förutsättningarna för att utveckla kommungemensam marknadsföring av att arbeta i länets kommuner.
- Stödja kommunernas kompetensförsörjningsarbete genom att samverka kring digitalisering och synliggöra lokala lösningar.
- Utvärdera och vid behov vidareutveckla samverkan mellan kommuner och lärosäten gällande insatser inom kompetensförsörjning och kompetensutveckling för förskollärare/lärare genom Regionalt utvecklingsnätverk Sthlm (RUN).

- Delta i beredningsgruppens mobiliseringsarbete och andra organisationers utlysningar för att söka fondmedel som bidrar till att stötta kommunernas kompetensförsörjning och arbetsmarknadsinsatser.
- Delta i och följa Region Stockholms regionala utvecklingsuppdrag kring kompetensförsörjning i syfte att stärka dialog och samklang i agerandet utifrån kommunernas behov och ansvarsområde.
- Utreda förutsättningarna för ökad enhetlighet och harmonisering mellan kommunernas kompetenskrav och titulatur kring funktioner som till exempel barnskötare och elevassistenter.
- Samordna kommunerna och samverka med lärosätena gällande lärarutbildningarnas och socionomutbildningarnas verksamhetsförlagda utbildningar (VFU).
- Utveckla samverkan mellan kommuner och lärosäten kring samhällsbyggnadsutbildningar.
- Genomföra förstudie om förutsättningar för mer enhetlig titulatur och kompetenskrav för yrken inom LSS-verksamheter samt utifrån slutsatserna ta fram ett underlag för möjliga åtgärder.
- Stödja kommunernas i deras arbete med kompetensförsörjning inom vård och omsorg, genom att inventera behovet av länsgemensamt stöd.

## Digitalisering

Digitalisering är ett strategiskt samverkansområde där erfarenhetsutbyten, omvärldsbevakning och nationell påverkan prioriteras. Arbetet är organiserat i det strategiska nätverket för digitalisering samt som en aktiv del av agendan i övriga sju strategiska nätverk. Det har blivit allt tydligare att kommunernas samverkan för en nationell digital infrastruktur är avgörande de kommande åren.

### Aktiviteter

- Undersöka olika sätt att organisera och möjliggöra effektiv och säker informationshantering.
- Planera och leda samarbete i länet för att hantera frågan om tredjelandsöverföringar av personuppgifter.
- Leda samverkan kring utveckling av öppna och delade data.
- Bidra till SKR:s styrning av Inera och deras fortsatta utveckling av lösningar till kommunerna.
- Aktivt verka för att utvecklingen av nationell digital infrastruktur omfattar kommunsektorns behov.
- Bidra till kunskap om hur digitaliseringen påverkar framtidens arbetsliv.
-



## Fokusområde

# Utbildning och arbets- marknad

Vi skapar bättre möjligheter för människor att nå sina livsmål. Detta genom en samverkan som skapar utbildningar med hög kvalitet och stor bredd – och som ger fler vägar in på arbetsmarknaden.

Genom den gemensamma gymnasiregionen erbjuds alla elever i Stockholmsregionen utbildning av hög kvalitet med fokus på fritt val, ökad målluppfyllelse och likvärdighet. Det totala elevantalet i gymnasiregionen beräknas öka med omkring 14 000 fram till 2031 jämfört med 2020. Genom gemensamma analyser och underlag har kommunerna möjlighet att verka för en ekonomiskt hållbar gymnasieskola, genom samplanering av såväl befintliga skolor, nyetableringar som förändringar i utbildningsutbudet.

Efter pandemin har Stockholms län 40 000 långtidsarbetslösa samtidigt som det fortfarande råder stor arbetskraftsbrist. Eftersom länet kännetecknas av en kunskapsintensiv arbetsmarknad är det svårt för dem som inte har en grund- eller gymnasieutbildning att få fäste på arbetsmarknaden. Därför har fokus varit att utbilda personer som står långt från arbetsmarknaden inom bristyrken. Under 2022 kommer samarbetet mellan kommunernas vuxenutbildningar att vara i fokus. Den yrkesinriktade vuxenutbildningen är ett viktigt verktyg för att säkerställa att branscherna får tillgång till nyutbildad arbetskraft med rätt kompetens.



## Vi hanterar gymnasieexpansionen på ett effektivt, ekonomiskt hållbart och samordnat sätt

Tillsammans skapar vi en helhetsbild av vilka behov som finns och av kommunernas olika förutsättningar. För att klara gymnasieexpansionen på ett kvalitetsmässigt och ekonomiskt hållbart sätt, måste lokaler utnyttjas effektivt, nya skolor behöver byggas i rätt lägen och lärare behöver rekryteras. Detta kräver samordning och ett utvecklat samarbete inom länet.

### Aktiviteter

- Stödja kommunerna i den dialogbaserade processen för samplanering mellan kommunerna avseende utbud och lokalisering av gymnasieskolor i Stockholms län.
- Samla in kostnadsunderlag för gymnasieprogrammen, samt analysera dessa i en expertgrupp bestående av kommunrepresentanter.
- Vidareutveckla kvalitetsarbetet på regional nivå gällande elevernas resultatutveckling genom ett pilotprojekt med några kommuner.
- Följa upp utvecklingsarbetet med de regionala programråden för yrkesprogram där utbildningsanordnare och branschföreträdare möts.

---

## Vi tar tillvara på människors möjligheter och kompetenser genom att skapa fler vägar in

Utan gymnasieexamen är det svårt att ta sig in på arbetsmarknaden. Vi arbetar därför tillsammans för att öka andelen unga och vuxna som slutför gymnasieexamen. Vi skapar fler chanser för dem som står utanför arbetsmarknaden att komma i egen försörjning. Vi arbetar för att öka möjligheterna för vidareutbildning hos dem som har ett jobb så att de även i framtiden har den kompetens som krävs.

### Aktiviteter

- Utveckla regional samverkan i arbetet med kommunernas aktivitetsansvar.

---

## Vi kortar arbetslösas och nyanländas väg till egen försörjning

Genom att kombinera svenskstudier med yrkesutbildning eller validering underlättas vägen in på arbetsmarknaden. Vi utvecklar utbildningsvägar som Sfx (svenska för yrkesutbildade) för att på olika sätt korta människors väg till ett jobb. Vi förbättrar samarbetet mellan kommunerna och Arbetsförmedlingen där kommunernas språkutbildningar kan kombineras med Arbetsförmedlingens arbetsmarknadsinsatser.

### Aktiviteter

- Följa utvecklingen inom Sfx-utbildningen.
- Följa utvecklingen av Arbetsförmedlingens reformering och hur samverkan med kommunerna kan stärkas.
- Undersöka förutsättningarna för att skapa en regional genomförandeplan mellan arbetsförmedlingen och länets kommuner.
- Stötta kommunerna i samverkansarbeten för att förhindra digitalt utanförskap.



## Vi stärker samverkan mellan kommunerna för att utveckla en regional vuxenutbildning

För att öka vuxenutbildningens roll kring kompetensförsörjning och integration, utvecklar vi kommunernas samarbete kring yrkesinriktad vuxenutbildning. Vi tar fram gemensamma analyser av näringslivets efterfrågan, ökar tillgången till utbildningsutbudet för eleverna i länet och följer upp kvaliteten.

### Aktiviteter

- Utredda förutsättningarna och ta fram förslag för samverkan mellan yrkesinriktad gymnasial ungdomsutbildning och vuxenutbildning.
- Leda samverkan mellan kommunala rektorer inom vuxenutbildning i syfte att öka studerandes tillgänglighet till länets hela utbud av yrkesutbildning för vuxna.
- Ta fram förslag på ny överenskommelse om regional samverkan gällande vuxenutbildning.

---

## Vi möjliggör för elever att fatta väl underbyggda beslut om sin framtida karriär

Gymnasieantagningen Storsthlm ger eleverna underlag så att de kan göra väl underbyggda val inför sin framtida karriär. Det sker genom att tillhandahålla information, fakta och forum för såväl elever som studie- och yrkesvägledning. Särskilt angeläget är att öka intresset för yrkesutbildningarna.

Gymnasieantagningen samordnar den regionala ansöknings- och antagningsprocessen för samtliga skolors utbildningar inom gymnasie- och gymnasiesärskolan. Dessutom förvaltas en regional ungdoms- och elevdatabas (UEDB) som innehåller alla ungdomar mellan 16–19 år, elevernas placeringar i gymnasie- och gymnasiesärskolan samt underlag om de ungdomar utanför gymnasieskolan som hanteras inom det kommunala aktivitetsansvaret.

### Aktiviteter

- Stödja kommunerna i arbetet med att revidera elevenkäten om trygghet, trivsel och studiero för elever i årskurs 2.
- Genomföra en digital gymnasiemässa 2022, samt undersöka vilket mässförmåt som är lämpligt för att marknadsföra yrkesprogrammen.
- Ta fram en långsiktig plan för den fortsatta utvecklingen av antagningssystemet Indra i syfte att stärka ägarstyrningen, den ekonomiska kontrollen och på sikt möjliggöra för fler aktörer att använda systemet och därmed skapa intäkter. Arbetet görs av båda hälftenägarna av systemet, Storsthlm och Göteborgsregionen.



## Så samverkar vi inom utbildning och arbetsmarknad:

### Politiska styrgrupper:

- Gymnasieregionen, ordförande Christina Eklund (M), Huddinge kommun
- Vuxenutbildning & arbetsmarknad, ordförande Arion Chryssafis (M), Solna stad

### Strategiska nätverk:

- Utbildning
- Arbetsmarknad & tillväxt

### Övriga samverkansforum:

- Tjänstemannastyrgrupp för gymnasieantagningen
- Referensgrupp fristående huvudmän
- Rektorsnätverket för vuxenutbildning
- Styrgrupp Lärarutbildning i samverkan
- Referensgrupp VFU-samordnare
- BUSSAM, beslutande forum för samverkan kring barn i behov av särskilt stöd (utbildning, socialtjänst, Region Stockholm)
- Kommun-BUS, beredande forum till BUSSAM, samt mellankommunal samverkan
- Tjänstemannastyrgrupp psykisk hälsa (utbildning, socialtjänst, Region Stockholm)
- Stockholmsregionens kompetensråd

## Gällande överenskommelser och samverkansavtal:

### SFX-överenskommelse

2021-05-31 / Parter: Länets kommuner. Gör det möjligt att samla studerande med samma yrkesbakgrund hos en anordnare.

### Struktur tillägg – modell för beräkning och regelverk

2019-06-14 / Parter: Kommunerna i den gemensamma gymnasiregionen. Syftar till att ge extra ekonomiskt stöd till skolor som har elever med behov av mer stöd.

### Lärarutbildning i samverkan

2018-06-13 / Parter: Länets kommuner och lärosäten. Reglerar kommunernas samverkan med lärosäten och skolhuvudmän och syftar till att stärka lärarutbildningarnas kvalitet, bidra till lärares kompetensutbildning och skolans verksamhetsutveckling.

### Samverkan mellan kommuner och lärosäten med vårdutbildningar på högskolenivå

2016-06-16 / Parter: Länets kommuner och lärosäten. Syftar till att stärka den verksamhetsförlagda utbildningens kvalitet, bidra till vårdgivarnas kompetensutveckling och stimulera till gemensamma forsknings- och utvecklingsarbeten.

### Avtal för Gymnasieantagningens tjänster

2016-02-25 / Parter: Gymnasieregionens kommuner och Gnesta kommun. Avtalet reglerar Gymnasieantagningen Storsthlm och dess tjänster, till exempel antagningssystem och uppföljningssystem av det kommunala aktivitetsansvaret.

### Samverkansavtal Gemensam gymnasiregion

2014-08-12 / Parter: Gymnasieregionens kommuner. Syftar till att skapa bästa möjliga förutsättningar för en samverkan för elevernas bästa och underlätta och stimulera en verksamhet av hög kvalitet. Bland annat tas en gemensam prislista årligen fram.

### Kostnadsansvar inom vuxenutbildning vid studerandes flytt

2010-10-07 / Parter: Länets kommuner. Innebär att kostnadsansvaret följer eleven inom vuxenutbildning vid flytt till annan kommun.

### Vuxenutbildningsregion i Stockholms län

2008-06-13 / Parter: Länets kommuner. Syftar till att ge medborgarna tillgång till ett brett vuxenutbildningsutbud inklusive stödfunktioner.

### Ansvarsfördelning för tekniska hjälpmedel i skolan

1997-02-25 / Parter: Länets kommuner och Region Stockholm. Syftar till att klargöra kostnadsfördelning mellan Region Stockholm och kommunerna för hjälpmedel i skolan.







## Fokusområde

# Social välfärd och hälsa

Vi stärker invånarnas hälsa och livskvalitet, särskilt för utsatta barn och unga samt äldre, genom att utveckla och samordna en social välfärd som är trygg, kvalitetssäker och effektiv oavsett huvudman eller vårdform.

Länets kommuner har fortsatt stora utmaningar i att möta och planera för behoven av en alltmer växande befolkning, särskilt för grupperna barn och unga, äldre samt personer med funktionsnedsättning, ohälsa och missbruk. Samtidigt händer mycket på lagstiftningsområdet inom socialtjänsten. Förändringar i socialtjänstlagen och äldreomsorgslagen, den kommande samsjuklighetsutredningen och ett lagstadgat ansvar för kommuner att bedriva brottsförebyggande arbete, kommer att påverka förutsättningarna för länets kommuner.

Kommunerna har också fått en allt viktigare roll i och ansvar för de äldres hälso- och sjukvård. Samverkan med den regionfinansierade hälso- och sjukvården utvecklas och förbättras. Under pandemin har samverkan tagit ett stort kliv framåt. Tillsammans med regionen pågår ett stort omställningsarbete för en god nära vård. Målet är att individen ska få en god vård och omsorg oavsett vem som är huvudman, och att samarbetet mellan olika delar av vård- och omsorgskedjan ska fungera så sömlöst som möjligt.



## Vi möter individens behov med en trygg, tillgänglig och kvalitetssäker socialtjänst, vård och omsorg

Länets kommuner tar fram en strategi för att prioritera och samordna sina gemensamma utvecklingsfrågor. Särskilt angeläget är det att skapa effektiva samverkansformer för kommunerna. För att stärka individens delaktighet och inflytande behövs nya och tillgängliga kontaktvägar till socialtjänst, vård och omsorg.

### Aktiviteter

- Bevaka aviserade lagstiftningar inom socialtjänstens område, äldreomsorg, samsjuklighet, brottsförebyggande arbete och vid behov utreda konsekvenser för kommunerna.
- Bevaka aviserade lagförändringar inom funktionshinderområdet och vid behov utreda konsekvenser som kan komma att påverka kommunernas inriktning och kostnader.
- Fortsätta stödja kommunerna i utvecklingen av en effektiv regional samverkans- och stödstruktur (RSS) för evidensbaserad praktik inom socialtjänsten och kommunal hälso- och sjukvård med brukare och patient i fokus.
- Planera, fördela, samordna och följa upp arbetet med de statliga stimulansmedel som tilldelas kommunerna genom RSS utifrån behoven i kommunerna. År 2022 förväntas statliga stimulansmedel inom Psykisk hälsa, nära vård och kvinnofrid.
- Planera och ta fram beslutsunderlag för hur kommunernas deltagande i kunskapsstyrningssystemet inom Hälso- och sjukvård föreslås utvecklas och organiseras. Samordnat med utvecklingsarbetet av RSS Stockholms län.
- Utveckla regionalt planeringsunderlag samt främja länsövergripande samverkan för kommunerna kring planering av särskilda boenden för äldre och förutsättningarna för val av boende i en annan kommun.
- Utveckla forum för kommunala representanter att dela erfarenheter och fördjupa samverkan kring personer i hemlöshet.
- Stödja kommunernas arbete med att implementera välfärdsteknik genom att tydliggöra förutsättningarna som behövs för att nå länets vision om en mänsklig och innovativ omsorg.
- Samordna ett koncept för introduktion och kompetensutveckling, Yrkesresan för länets deltagande kommuner.
- Utveckla stärkt samverkan mellan socialtjänst och skola i syfte att utveckla och sprida strategiska arbetssätt för att barn och unga ska få rätt stöd i rätt tid.

---

## Vi formar en sömlös vård och omsorg genom att utveckla samarbetet med Region Stockholm

En vård som fokuserar på och utgår från individens behov samt är sammanhållen och nära, ställer nya och höga krav på samordning oavsett huvudman och lagstiftning inom socialtjänst, vård och omsorg.

### Aktiviteter

- Utveckla och följa upp kommunernas överenskommelser inom vård och omsorg utifrån gemensamma prioriteringar med Region Stockholm. Säkerställa kommunernas länsgemensamma perspektiv i löpande förvaltning av dessa.
- Implementera utvecklad samverkansorganisation utifrån den övergripande överenskommelsen om samverkan inom hälsa, vård och omsorg tillsammans med Region Stockholm. Särskilt fokus kommer att vara att stödja och säkerställa förutsättningarna för den lokala samverkan mellan kommunerna i länet och Region Stockholm.
- Fortsatt stödja kommunerna i lokal samverkan med Region Stockholm gällande områdena missbruk/beroende, psykiatri och barn och unga i behov av särskilt stöd.
- Stödja kommunerna i införandet av överenskommelsen med Region Stockholm om tillgång till hälso-, sjuk- och tandvård för barn och unga som vårdas utanför det egna hemmet.



- Stödja kommunernas förflyttning i omställningsarbetet till en mer god och nära vård.
- Främja samverkan kring utskrivning från slutna hälso- och sjukvård (LUS) och analysera effekterna av utskrivningsprocessen, samt samordna kommunernas införande av nytt IT-stöd och säkerställa en god systemförvaltning för alla utförare i kommunerna.
- Bereda och planera utvecklingsarbetet för digital samverkan i länet med Region Stockholm, för att öka förmågan att tillsammans identifiera behov, undanröja hinder och samnyttja lösningar.
- Samordna arbetet med att stärka förutsättningar för säker digital kommunikation mellan kommunerna, Region Stockholm, nationella myndigheter samt invånare, med fokusområde videomöten.
- Stödja kommunernas samverkan med Region Stockholm i utvecklingen av första linjens och den specialiserade psykiatriska vården för barn och unga, i syfte att bevaka kommunernas intressen och utveckla samordningen mellan socialtjänst, elevhälsa och regionens verksamheter.
- Samordna kommunernas del i länets ungdomsmottagningar, och tillsammans med Region Stockholm främja verksamhetsutveckling och samarbete.

---

## Vi främjar psykisk hälsa och välmående genom att öka tillgängligheten till psykiatrisk stöd och behandling samt genom nya metoder

Genom att arbeta med förebyggande insatser motverkar vi den växande psykiska ohälsan bland unga. Arbetet involverar många olika aktörer i stor delaktighet med individen. Vi ökar tillgängligheten till första linjens stöd och specialiserade insatser för barn, unga och dess familjer. Tillsammans med Region Stockholm arbetar vi brett med metodutveckling och kunskapsspridning för att stärka den psykiska hälsan i alla åldersgrupper.

### Aktiviteter

- Genomföra fördjupningsstudie kring kommunernas behov av samverkan och insatser inom psykisk hälsa för utveckling av en flerårig läns-gemensam handlingsplan tillsammans med Region Stockholm.
- Tillsammans med Region Stockholm planera för de statliga stimulansmedel som gemensamt tilldelats huvudmännen i Överenskommelsen för psykisk hälsa och suicidprevention, samt stödja kommunerna i att ta del av medlen.
- Tillsammans med Region Stockholm, samordna, stödja och följa upp utvecklingen av de läns-gemensamma satsningarna för psykisk hälsa, uppdrag psykisk hälsa Stockholms län, suicidprevention och ungdomsmottagningarna, samt påbörja en läns-gemensam satsning för brukarmedverkan.
- Verka för att utveckla kommunernas medverkan och delaktighet i kunskapsstyrningen för hälso- och sjukvård inom programområdet psykisk hälsa och regionala arbetsgrupper.

---

## Vi främjar individens trygghet genom samordnade insatser

Tryggheten och säkerheten för individerna ska öka genom att insatser samordnas mellan olika aktörer i länet, där socialtjänsten har en viktig roll.

### Aktiviteter

- Stödja kommunerna inom området kvinnofrid tillsammans med länets övriga aktörer i det strategiska länsövergripande arbetet. Arbetet finansieras med statliga stimulansmedel.



## Så samverkar vi inom social välfärd:

### Politiska styrgrupper:

- VIS – Vård i samverkan, ordförande Désirée Pethrus (KD), Region Stockholm
- VISSA – kommundelen av VIS, ordförande Martina Mossberg (M), Haninge kommun

### Strategiskt nätverk:

- Socialtjänst

### Övriga samverkansforum:

- Sammanhållen vård och omsorg, tjänstemannastyrrupp (länets kommuner, Storsthlm, Region Stockholm)
- Digital samordning av socialtjänsten i länet, tjänstemannastyrrupp (Storsthlm, Region Stockholm)
- RSS, tjänstemannastyrrupp (länets kommuner, Storsthlm)
- BUSSAM, tjänstemannastyrrupp (utbildning, socialtjänst, Region Stockholm)
- Psykisk hälsa, tjänstemannastyrrupp (utbildning, socialtjänst, Region Stockholm)
- Regionala samrådet för psykiatri- & beroendefrågor, tjänstemannastyrrupp (länets kommuner, Storsthlm, Region Stockholm)
- Ungdomsmottagningar, tjänstemannastyrrupp (länets kommuner, Storsthlm, Region Stockholm)
- Regionala programområden (RPO) inom hälso- och sjukvårdens kunskapsstyrningssystem (Storsthlm representerar länets kommuner)
- De nationella RSS-nätverken (Sveriges Kommuner och Regioner, Storsthlm, länsrepresentanter från FoU-enheter och Stockholms stads forsknings- och utvecklingsverksamhet)
- Nationellt programområde (NPO) och Regionalt programområdet (RPO) (Storsthlm representerar länets kommuner)
- NSG-S, Nationell samverkansgrupp socialtjänst (Storsthlm representerar länets kommuner)
- Regionala vårdkompetensrådet Stockholm-Gotland (Storsthlm representerar länets kommuner)

## Gällande överenskommelser och samverkansavtal:

### Huvudöverenskommelse om hälsa, vård och omsorg i Stockholms län

2022-07-01 / Parter: Länets kommuner och Region Stockholm. Börjar gälla den 1 juli 2022 om samtliga kommuner antar den.

### Samverkan vid uppsökande verksamhet (munhälsa) & nödvändig tandvård

2021-11-01 / Parter: Länets kommuner och Region Stockholm.

### Samverkan och uppdrag Stockholms ungdomsmottagningar

2021-03-01 / Parter: Länets kommuner och Region Stockholm.

### Överenskommelse mellan kommunerna i Stockholms län om ärendansvar för personer i hemlöshet

2020-09-01 / Parter: Samtliga kommuner i Stockholms län.

### Sammanhållen överenskommelse om vård & omsorg för äldre

2020-02-01 / Parter: Länets kommuner och Region Stockholm. Stöttar det gemensamma arbetet på lokal nivå, samt klargör ansvarsgränserna.

### Omhändertagande av avlidna

2019-07-01 / Parter: Länets kommuner och Region Stockholm. Tydliggör kostnader, administrativa rutiner och ansvarsfördelning gällande transport och bårhusförvaring.

### Uppdaterad överenskommelse om kostnadsdelning vid särskild undervisning vid sjukhus

2019-06-18 / Parter: Samtliga kommuner i Stockholms län. Reglerar kostnadsdelning mellan länets kommuner för särskild undervisning på sjukhus.

### Regional överenskommelse om samverkan vid utskrivning från slutna hälso- och sjukvård i Stockholms län

2019-06-14 / Parter: Länets kommuner och Region Stockholm. Tydliggör länsövergripande ramar för samverkan vid utskrivning från slutna hälso- & sjukvård i Stockholms län, i enlighet med lagens intentioner (LUS), samt en modell för kommunernas betalningsansvar.



### **Samverkan kring personer med missbruk/beroende av spel eller pengar - tilläggsöverenskommelse**

2018-09-24 / Parter: Länet, kommuner och Region Stockholm.

### **Bibehållet kostnadsansvar vid flytt till särskilt boende i annan kommun**

2018-06-20 / Parter: Några av kommunerna i Stockholms län. Bibehållet kostnadsansvar vid flytt till särskilt boende för äldre, för att underlätta för medborgare att söka sig till särskilt boende i annan kommun.

### **Uppföljning av färdtjänstavalet**

2017-11-22 / Parter: Länet, kommuner och Region Stockholm. Uppföljning av avtalet, bland annat mot bakgrund av förändrad lagstiftning.

### **Samverkan kring personer med missbruk/beroende**

2016-06-28 / Parter: Länet, kommuner och Region Stockholm.

### **Samverkan när enskilda/patienter behöver praktisk hjälp med egenvård**

2015-05-01 / Parter: Länet, kommuner och Region Stockholm.

### **Hälsa- och sjukvård i bostad med särskild service & daglig verksamhet**

2014-06-12 / Parter: Länet, kommuner. Sedan 2015 har kommunerna ansvar för hälso- och sjukvårdsinsatser på boenden med särskild verksamhet och daglig verksamhet.

### **Tilläggsöverenskommelse om samverkan kring äldre med psykisk sjukdom & funktionsnedsättning**

2013-01-01 / Parter: Länet, kommuner och Region Stockholm. Avser samverkan kring äldre med psykisk sjukdom och funktionsnedsättning.

### **Överenskommelse kostnadsfördelning av läkemedel**

2013-01-01 / Parter: Länet, kommuner och Region Stockholm. Tydliggör kostnadsansvaret för respektive huvudman gällande läkemedel och läkemedelsnära produkter i särskilt boende.

### **Överenskommelse om vård & omsorg för personer med demenssjukdom/kognitiv svikt**

2012-08-01 / Parter: Länet, kommuner och Region Stockholm. Om vård och omsorg för personer med demenssjukdom eller kognitiv svikt samt stöd till deras närstående.

### **Samverkan kring vuxna med psykisk funktionsnedsättning**

2012-01-01 / Parter: Länet, kommuner och Region Stockholm.

### **Samverkan kring barn i behov av särskilt stöd (BUS-överenskommelse)**

2012-01-01 / Parter: Länet, kommuner och Region Stockholm. Tydliggör ansvaret och att beskriva gemensamma utgångspunkter och samverkansstrukturer för att barn i behov av särskilt stöd ska få de insatser de behöver och har rätt till.

### **Färdtjänsttatal**

2010-01-01 / Parter: Länet, kommuner och Region Stockholm. Kommunerna får efter en överenskommelse med trafikhuvudmannen i länet överlåta sina uppgifter enligt lagen om färdtjänst. Länet, kommuner har sedan år 1977 genom avtal överlåtit åt Region Stockholm att ansvara för färdtjänsten.

### **Logopedinsatser och medicinsk fotvård i särskilda boenden för äldre samt apodos**

2007-06-01 / Parter: Länet, kommuner och Region Stockholm. Om logopedinsatser och medicinsk fotvård i särskilda boenden för äldre samt apodos.

### **Överenskommelse om samverkan inom patientnämndsverksamhet**

2003-01-01 / Parter: Länet, kommuner och Region Stockholm. Om patientnämndsverksamhet inom hälso- och sjukvården.







## Fokusområde

# Samhälls- bygggnad och miljö

Vi bidrar till en bättre livsmiljö i en växande storstadsregion, genom samverkan kring samhällsplanering, bostadsförsörjning och miljöfrågor.

Stockholms län har ett stort behov av fler bostäder och en utvecklad infrastruktur. Samverkan kring bostadsplaneringens utmaningar spänner över flera områden och berör flera aktörer. Det görs stora satsningar på infrastruktur och bostadsbyggande för att kunna hantera länets befolkningsökning och tillväxt. Under 2022 fortsätter arbetet med strategisk samverkan mellan olika aktörer i länet, i syfte att ge kommunerna förutsägbara, långsiktiga och stabila förutsättningar för utveckling. Klimatarbete och grön omställning är angelägna frågor för länets kommuner som går rakt över kommungränserna. I vårt län står el-

och vattenförsörjningen inför stora reinvesteringar. Till exempel måste länets vatten- och reningsverk rustas upp och kapaciteten utökas.

Energi- och klimatrådgivningen är ett viktigt verktyg att främja kunskapen bland medborgare och mindre företag kring hur man kan minska sin energi- och miljöpåverkan. Under pandemin har vi sett snabba och stora förändringar i människors resvanor. Vilka bestående följder dessa kommer att få för infrastruktur och kollektivtrafik, både för länet som helhet och kommunerna för sig, behöver analyseras vidare.



## Vi bevakar och tar initiativ kring ramverk och lagförslag som påverkar kommunernas förutsättningar för samhällsplanering och bostadsförsörjning

Kommunernas samhällsplanering påverkas av statliga och regionala initiativ kring planering och byggande. För att andra samhällsaktörer ska ta hänsyn till kommunernas behov bevakar Storsthlm lagförslag och kanaliserar kommunernas synpunkter i gemensamma remissvar. Vi skapar också former för erfarenhetsutbyte kring vad bostadsförsörjningsansvaret innebär för kommunernas samhällsplanering.

### Aktiviteter

- Operativt och strategiskt bidra i genomförandet av den digitala samhällsbyggnadsprocessen genom att samverka i digitaliseringsprojekt, sprida erfarenheter tvärsektorielt samt koppla ihop digitalisering och ledarskapsfrågor.

---

## Vi arbetar med hållbar bostadsförsörjning

Vi har ett helhetsperspektiv och arbetar för en hållbar samhällsplanering som skapar attraktiva livsmiljöer där människor vill bo och företag utvecklas. På så sätt stärks kommunernas förutsättningar att arbeta med bostadsförsörjning, trygghets- och säkerhetsfrågor och utanförskap.

### Aktiviteter

- Utifrån kommunernas och Region Stockholms gemensamma positioner arbeta för förbättrad bostadsförsörjning och utvecklad infrastruktur. Analysera och beskriva utmaningar och möjligheter, samt initiera dialog med statliga och regionala företrädare.
- Anordna mötesplatser om bostadsbyggande och infrastruktur inom samarbetet Bostadsforum. Utvärdera samarbetet med Stockholms Byggmästareförening och dess effekt, samt Storsthlms roll. Ta fram förslag till fortsatt arbete och upplägg för mötesplatser om bostadsbyggande.

---

## Vi bidrar till en utveckling i samklang med viktiga värden och en hållbar miljö

Genom att representera kommunerna i olika samarbetsorgan i länet verkar vi för att kommunerna får förutsättningar att hitta lösningar på samhällskritiska frågor som vatten- och elförsörjning, avfallshantering och återvinning.

### Aktiviteter

- Processleda nätverket Vatten- och Avloppsamverkan med fokus på översvämningsrisker, minimering av risken för avbrott i vattenförsörjningen och långsiktig tillgång på råvatten av hög kvalitet. De juridiska förutsättningarna för framtida utbyggnad av VA-verken ska utredas.
- Processleda nätverket Storsthlms Geodataråd i syfte att samordna kart- och mättningsfrågor för kommunerna. Särskilt fokus på digitaliserade detaljplaner, ledarskap och gemensam upphandling av flygbilder.
- Förankra en samverkansöverenskommelse gällande gemensamt kvittningssystem för länets återvinningscentraler (ÅVC).
- Kartlägga kommunernas behov av en stärkt samverkan och stöd kring klimatanpassning.



## **Vi bidrar till att transportinfrastruktur och kollektivtrafik följer kommunernas planering för expansion och utveckling**

Genom att representera kommunerna i regionens arbete kring infrastruktur, särskilt i framtagandet och genomförandet av en länstrafikplan och nationell transportplan, bidrar vi till en helhetssyn på trafiklösningar och kollektivtrafikens utveckling.

### **Aktiviteter**

- Skapa en regional dialog om kollektivtrafik och infrastruktur i syfte att stärka kommunernas möjligheter att i tidig dialog påverka regionala planer och strategier.
- .....

## **Vi stöttar kommunernas arbete med miljö, energi och klimatfrågor**

Genom att driva regionens energikontor främjar vi kommunernas arbete med energieffektivitet och användning av förnybara energikällor, med särskilt fokus på fastigheter och transporter. Vi stärker kommunernas beredskap och hantering av såväl klimateffekter som kriser genom att dela kunskap, sprida erfarenheter och utveckla förebyggande insatser i samarbete mellan kommunerna.

### **Aktiviteter**

- Energikontoret leder eller medverkar i följande projekt: Fossilfritt 2030, Klimateffektiv solenergi, Omställning Sthlm, Värdekedjor för vätgas, Energi- och klimatrådgivningen.
- Leda och utveckla det regionala samarbetet kring den nya överenskommelsen kring energi- och klimatfrågor samt bidra till utvecklingen av den kommunala Energi- och klimatrådgivningen.



## Så samverkar vi inom samhällsbyggnad och miljö:

### Styrgrupp:

- Energikontoret och Energi- och klimatrådgivningen, tjänstemannastyrgrupp
- Återvinningscentraler, tjänstemannastyrgrupp

### Övriga forum:

- Energikontoret, en del av Storsthlm som arbetar med förnybar energi och energieffektivisering för en minskad klimatpåverkan och en hållbar regional utveckling.
- Energi- och klimatrådgivningen
- Miljösamverkan Stockholms län (MSL), samverkan mellan kommunerna i Stockholms län, Länsstyrelsen i Stockholms län och Storsthlm för att utveckla miljöbalkstillsynen och livsmedelskontrollen.
- Miljö- och samhällsbyggnadsdialogen, samverkan mellan Länsstyrelsen, Trafikverket, Storsthlm, Region Stockholm, Stockholms stad och representanter från Storsthlms kommundirektörsgrupp.
- Bullernätverket, samverkan mellan Storsthlm, Region Stockholm, Länsstyrelsen i Stockholm samt Stockholms stad.
- VAS-rådet, länets kommuners gemensamma samverkan för vatten- och avloppsfrågor.
- Storsthlms geodataråd

## Gällande överenskommelser och samverkansavtal:

### Miljösamverkan Stockholms län 2019–2022

2018-06-13 / Parter: Storsthlm, Länsstyrelsen Stockholm och länets kommuner. Ska effektivisera tillsynen inom miljö- och hälsoskydd samt livsmedel genom att samutnyttja medverkande aktörers kompetens och resurser.

### Överenskommelse avseende Energi- och klimatrådgivningen

2017-06-22 / Parter: Länets kommuner. Samverkan kring den kommunala energi- och klimatrådgivningen som erbjuder kostnadsfri rådgivning till privatpersoner, företag och organisationer.

### Överenskommelse om samverkan för en trygg, säker och störningsfri region

2015-03-19 / Parter: Länets kommuner. Syftar till att över tid säkra en hållbar, effektiv samverkan och få en ökad gemensam förmåga att hantera samhällsstörningar i Stockholmsregionen.

### Överenskommelse avseende geodata och GIS

2013-01-01 / Parter: Storsthlm och länets kommuner. Samverkan för att effektivisera och utveckla kommunernas kart- och mätverksamheter samt möta behovet av kvalitativa geodata och GIS-tjänster.



# Stödjande funktioner

## Kommunikation och processtöd

Den strategiska kommunikationen syftar till att tydliggöra Storsthlm's uppdrag och roll bland medlemmar och samarbetspartners, bygga förtroende och tillit, skapa regional kunskap och förståelse samt att möjliggöra samarbete och samverkan. Genom att ge ett kommunikativt och professionellt stöd till medarbetare och medlemmar i pågående processer underlättas möjligheterna för medlemmarna att dra nytta av samverkan i sina respektive verksamheter.

### Aktiviteter

- Utveckla Storsthlm som en fysisk, digital och hybrid mötesplats som möter våra medlemmars och medarbetares behov.
- Leda arbetet med att ta fram en strategisk inriktning för kommande mandatperiod genom delaktighet och förankring med våra medlemmar.

## Ekonomi och HR-admin

Ekonomienheten stöttar kärnverksamheten med ett flexibelt och väl anpassat stöd för att skapa ökad kvalitet, internkontroll och kostnadseffektivitet.



Under 2022 kommer Storsthlm att se över användningen av lokalerna för att på bästa sätt möta medlemmarna, oavsett om vi ses fysiskt, digitalt eller en blandning däremellan.

# Organisation

Kansliet leds av förbundsdirektören Johan von Sydow och har cirka 50 anställda. Vi är organiserade i fem enheter:

## Regional utveckling

Enheten består av processledare som driver utveckling och samverkan inom utbildning och arbetsmarknad, samhällsbyggnad och miljö, digitalisering, kommunal ekonomi och HR-frågor. Här finns även Energikontoret Storsthlm.

## Gemensam gymnasierregion och gymnasieantagningen

Enheten består av processledare och handläggare som driver utveckling, samverkan och antagningsverksamhet för länets gemensamma gymnasierregion.

## Välfärdsutveckling

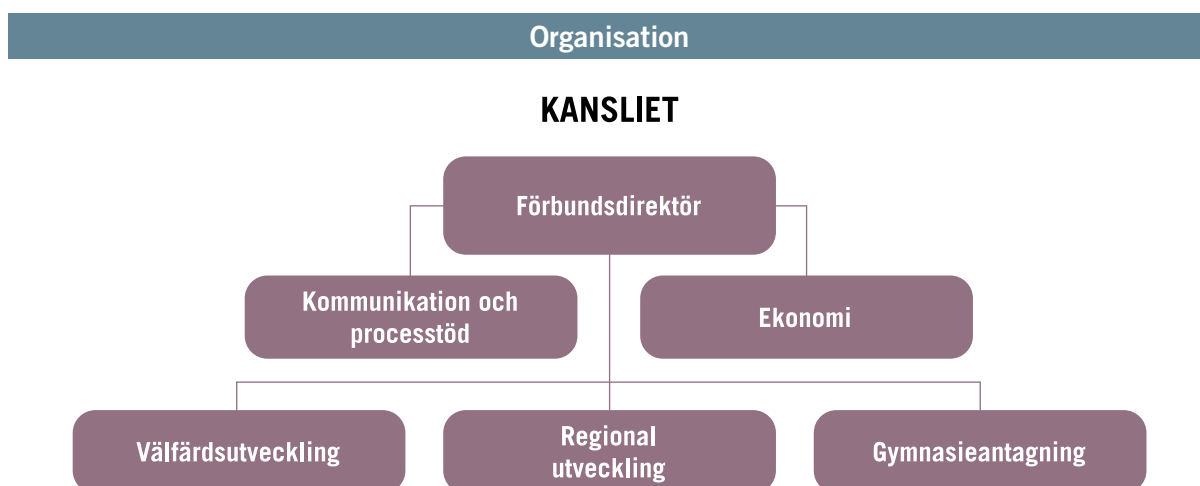
Enheten består av processledare som driver utveckling och samverkan inom social välfärd och hälsa samt digitalisering.

## Kommunikation och processtöd

Enheten består av kommunikatörer och sekreterare som ger medarbetare och medlemmar ett kommunikativt och professionellt stöd i pågående processer och uppdrag, samt IT- och lokalfrågor.

## Ekonomi

Enheten ansvarar för ekonomi och HR-administration för Storsthlm och närliggande organisationer.



# Budget 2022



## Serviceavgift 2022

Enligt Storsthlm stadgar ska styrelsen varje år fastställa kommande års serviceavgift. Avgiftsunderlaget består av medlemmarnas sammanlagda skatteintäkter och generella statsbidrag föregående år. Förbundsmötet beslutade i mars 2019 att avgiften högst får vara 0,50 promille av kommunernas skatte- och bidragsintäkter.

Sedan 2015 har avgiften legat på 0,42 promille. Till år 2020 sänktes avgiften till 0,4 promille och till 2021 ner till 0,39 promille. För 2022 förslås 0,39 promille av summa skatter och nettobidrag 2021, vilket innebär en ökning av serviceavgiften på 2,2 miljoner kronor.

## Serviceavgiftsfinansierade verksamheter

Serviceavgiften finansierar kostnaden för styrelse, politiska styrgrupper och ledning, gemensamma funktioner så som kommunikation, processtöd och stab samt verksamheterna som bedrivs inom ramen för regional utveckling och välfärdsutveckling.

## Avtalsfinansierade verksamheter

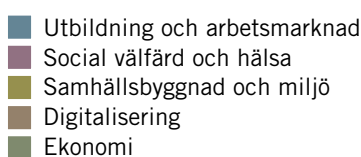
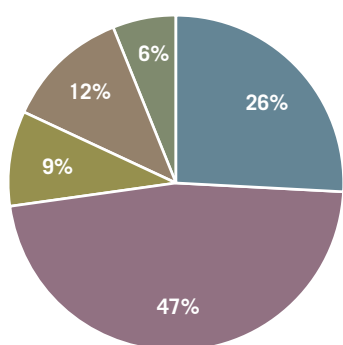
På uppdrag av medlemskommunerna samt Håbo och Gnesta kommun drivs Gymnasieantagningen Storsthlm som hanterar alla ansökningar till gymnasieskolor och gymnasiesärskolor samt den gemensamma ungdoms och elevdatabasen (UEDB) som innehåller uppgifter om samtliga ungdomar mellan 16-19 år. Verksamheten är avtalsfinansierad. Avgiften för gymnasieantagningen är för 2022 oförändrad från 2021, 782 kr per ungdom. Avgiften för UEDB sänks från 2021 48 kr per ungdom till 2022 45 kr per ungdom.

## Övriga avtals- och projektfinansierade verksamheter

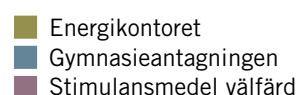
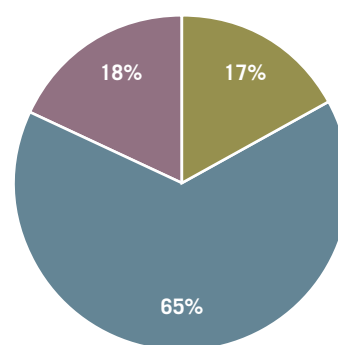
Storsthlm har ett antal projektfinansierade verksamheter, exempelvis inom ramen för statliga stimulansmedel inom social välfärd och hälsa samt Energikontoret. För 2021 beslutades det om stimulansmedel på drygt 200 miljoner kronor och för 2022 finns än så länge inget beslut men indikationer på att det landar på samma summa 2022.

### Så fördelas tiden på våra fokusområden och uppdrag

Serviceavgiftsfinansierad verksamhet



Avtals- och projektfinansierad verksamhet



# Budget 2022

	Budget 2020	Budget 2021	Budget 2022	Årsarbetare 2022
<b>Styrelse och ledning</b>	tkr	tkr	tkr	1,0
Intäkter	46 728	46 958	49 151	
Rörelsekostnader	-3 217	-3 467	-4 507	
Personalkostnader	-3 521	-3 547	-3 512	
<b>Resultat</b>	<b>39 990</b>	<b>39 944</b>	<b>41 132</b>	
<b>Välfärdsutveckling</b>				9,0
Intäkter	0	0	0	
Rörelsekostnader	-1 730	-1 125	-966	
Personalkostnader	-9 425	-9 477	-9 864	
Fördelade kostnader/intäkter	400	690	600	
<b>Nettokostnad</b>	<b>-10 755</b>	<b>-9 912</b>	<b>-10 230</b>	
<b>Regional utveckling (inkl EK)</b>				12,5
Intäkter	562	0	1 211	
Rörelsekostnader	-2 634	-1 292	-1 415	
Personalkostnader	-12 043	-12 612	-14 136	
Fördelade kostnader/intäkter	760	0	0	
<b>Nettokostnad</b>	<b>-13 355</b>	<b>-13 904</b>	<b>-14 340</b>	
<b>Kommunikation och processtöd</b>				8,0
Intäkter	0	0	0	
Rörelsekostnader	-2 081	-1 335	-565	
Personalkostnader	-5 132	-5 619	-6 667	
Fördelade kostnader/intäkter	0	230	480	
<b>Nettokostnad</b>	<b>-7 213</b>	<b>-6 724</b>	<b>-6 752</b>	
<b>Ekonomi/HR adm och gem. bolagskostnader</b>				2,0
Intäkter	1 671	1 774	970	
Rörelsekostnader	-6 988	-9 852	-10 919	
Personalkostnader	-4 124	-3 998	-3 031	
Avskrivningar, finansiella poster	-548	-548	-848	
Fördelade kostnader/intäkter	1 325	3 220	4 018	
<b>Nettokostnad</b>	<b>-8 664</b>	<b>-9 404</b>	<b>-9 810</b>	
<b>Summa avgiftsfinansierad verksamhet</b>	<b>4</b>	<b>0</b>	<b>0</b>	<b>32,5</b>
<b>Gymnasieantagning och UEDB</b>				16,5
Intäkter	26 283	26 693	26 933	
Rörelsekostnader	-10 777	-9 991	-8 782	
Personalkostnader	-12 976	-11 602	-12 333	
Avskrivningar	-1 880	-1 880	-1 550	
Fördelade kostnader/intäkter	-650	-3 220	-4 268	
<b>Nettokostnad</b>	<b>0</b>	<b>0</b>	<b>0</b>	
<b>Övrig projekt- och avtalsfinansierad verksamhet</b>				5,0
Intäkter	44 390	13 940	200 000	
Rörelsekostnader	-33 180	-9 100	-195 570	
Personalkostnader	-8 589	-3 920	-3 600	
Fördelade kostnader/intäkter	-2 621	-920	-830	
<b>Nettokostnad</b>	<b>0</b>	<b>0</b>	<b>0</b>	
<b>Summa projekt- och avtalsfinansierad verksamhet</b>	<b>0</b>	<b>0</b>	<b>0</b>	
<b>Totalt Storsthlm</b>	<b>4</b>	<b>0</b>	<b>0</b>	<b>54,0</b>

# Serviceavgift

Till Storsthlm 2022, baserat på utbetalda skatter och bidrag under 2021.

	Antal invånare den 31 dec 2020	Summa skatter och nettobidrag 2021*	Avgift 2022 uppgår till 0,39 promille av summa skatter och nettobidrag 2021
<b>Länets Kommuner</b>	<b>2 391 990</b>	<b>126 028 863 604</b>	<b>49 151 257</b>
BOTKYRKA	94 847	5 681 556 063	2 215 807
DANDERYD	32 712	2 021 380 351	788 338
EKERÖ	28 879	1 779 273 893	693 917
HANINGE	93 690	5 237 967 708	2 042 807
HUDDINGE	113 234	6 393 549 368	2 493 484
JÄRFÄLLA	81 274	4 558 770 449	1 777 920
LIDINGÖ	48 005	2 731 204 878	1 065 170
NACKA	106 505	5 735 781 112	2 236 955
NORRTÄLJE	63 673	3 601 014 545	1 404 396
NYKVARN	11 222	652 992 778	254 667
NYNÄSHAMN	28 811	1 608 988 615	627 506
SALEM	16 959	1 015 593 375	396 081
SIGTUNA	49 537	2 888 071 678	1 126 348
SOLLENTUNA	73 990	4 005 627 379	1 562 195
SOLNA	83 162	3 376 678 821	1 316 905
STOCKHOLM	975 551	47 686 207 135	18 597 621
SUNDBYBERG	52 801	2 481 044 817	967 607
SÖDERTÄLJE	100 111	6 095 508 515	2 377 248
TYRESÖ	48 678	2 805 102 133	1 093 990
TÄBY	72 755	3 801 347 345	1 482 525
UPPLANDS VÄSBY	47 184	2 666 018 652	1 039 747
UPPLANDS-BRO	30 195	1 750 748 940	682 792
VALLENTUNA	34 119	1 934 689 154	754 529
VAXHOLM	11 886	680 976 178	265 581
VÄRMDÖ	45 566	2 453 538 953	956 880
ÖSTERÅKER	46 644	2 385 230 769	930 240

\* I totala bidraget 2021 ingår; kostnads- och inkomstutjämnningen, införande och regleringsbidrag, LSS, bidrag för maxtaxa samt bidrag för ökad kvalitet inom förskolan.

